

# Datenblatt Bohrbericht GBS

Ort

Datum

Uhrzeit

Station:

Nr. Bohrkerne:

Lageplan Seegrotte Obere Etage

Bemerkungen

Ansicht vor Bohrung

Ansicht nach Bohrung

# Datenblatt Kernbericht GBS

Ort

Datum

Station:

Nr. Bohrkern:

**Ansicht 1**

Bohrkern von oben

**Ansicht 2**

um 90° im UZS gedreht

**Ansicht 3**

um 180° gedreht

**Ansicht 4**

um 270° im UZS gedreht

**Ansicht 5**

Bohrkernäußerstes

**Ansicht 6**

Bohrkerntiefstes

**Bemerkungen**

**Ansicht 7**

Sonstiges

**Ansicht 8**

Sonstiges

# Datenblatt Bohrbericht GBS\_S1

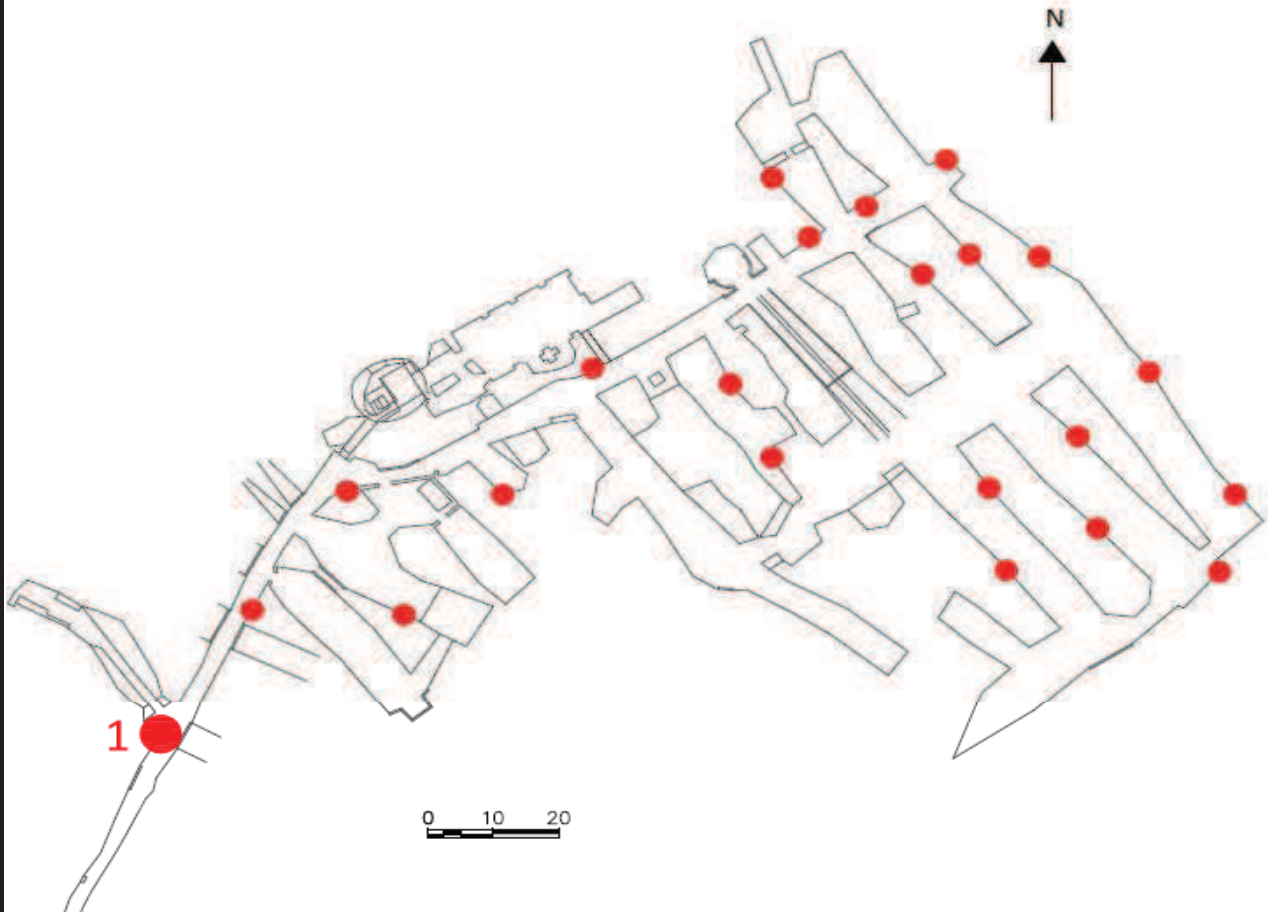
Seegrotte

18.11.2011

11:18 - 12:24

Station: **S1**

Nr. Bohrkerne: **B1 / B2 / B3 / B4**



## Bemerkungen:

- B1** anfangs kaum Bohrwiderstand und dickflüssiges Spülwasser, Kern 1 x gebrochen
- B2** hoher Bohrwiderstand, dünnflüssiges Spülwasser, Kern ist vollständig
- B3** siehe B2, Kern ist vollständig
- B4** siehe B2, Kern 1 x gebrochen



# Datenblatt Kernbericht GBS\_S1\_B1

Seegrotte

18.11.2011

Station: **S1**

Nr. Bohrkern: **B1**



Schichtung nicht erkennbar,  
Verwitterungserscheinungen in den ersten 5 cm,  
konglomeratartiges Haselgebirge, sonst kompakt mit diversen Einschlüssen,  
rote Gipslinsen und weisse Gipsadern vorhanden.

# Datenblatt Kernbericht GBS\_S1\_B2

Seegrotte

18.11.2011

Station: **S1**

Nr. Bohrkern: **B2**



Schichtung in Bohrrichtung,  
Verwitterungserscheinungen in den ersten 2 cm,  
gipsreiches Haselgebirge (Graugips) kompakt,  
an der Oberseite des Bohrkerns Gips, an Unterseite Konglomerat (s. Ansicht 3),  
rote Gipsader entlang des Bohrkerns

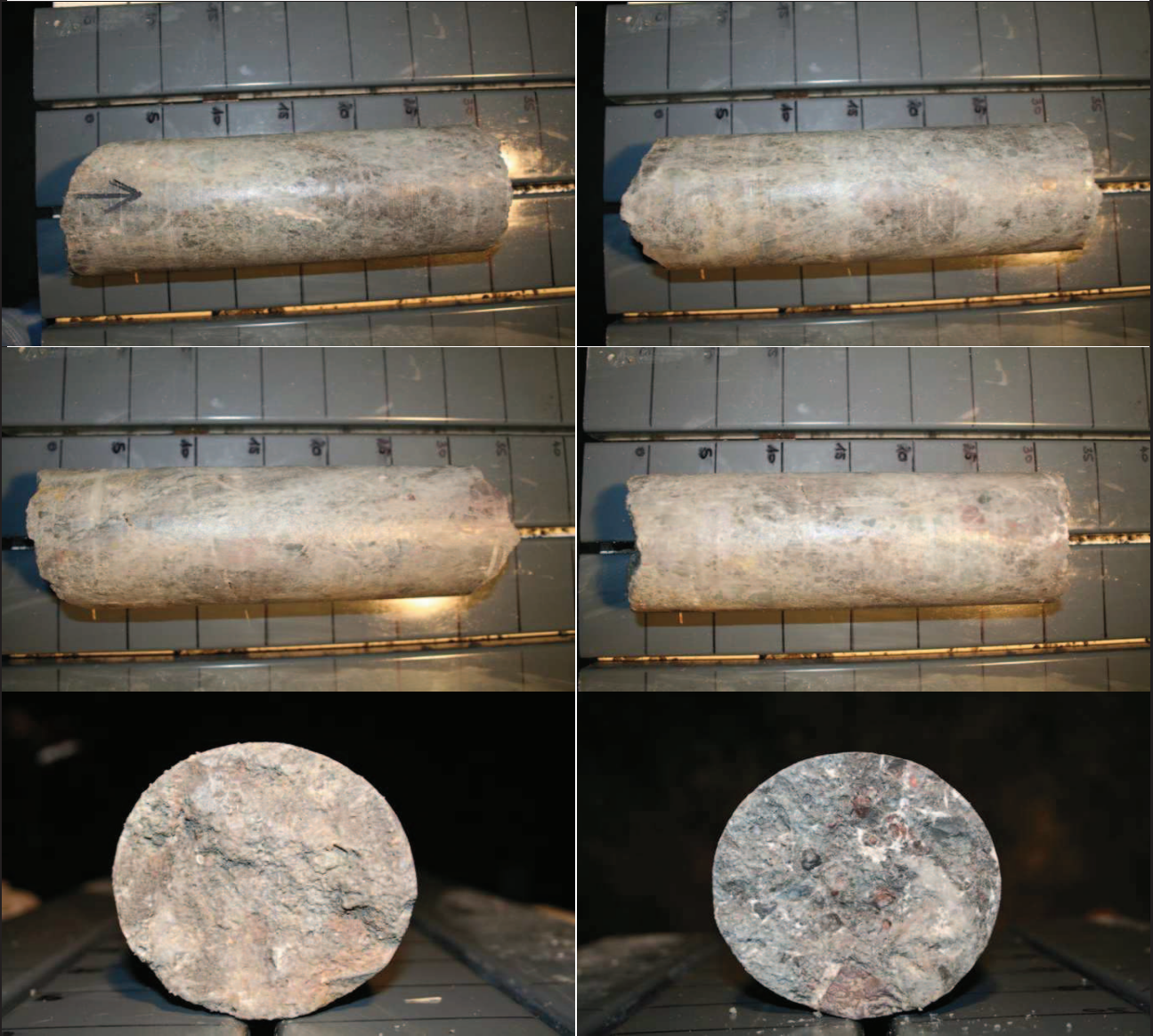
# Datenblatt Kernbericht GBS\_S1\_B3

Seegrotte

18.11.2011

Station: **S1**

Nr. Bohrkern: **B3**



Schichtung nicht erkennbar,  
Verwitterungserscheinung in den ersten 3 cm,  
Haselgebirge mit Gipseinschlüssen

# Datenblatt Kernbericht GBS\_S1\_B4

Seegrotte

18.11.2011

Station: **S1**

Nr. Bohrkern: **B4**



Schichtung in Bohrrichtung,  
Verwitterungserscheinungen in den ersten 5 cm,  
konglomeratartiges Haselgebirge mit Gips durchzogen (rot, grau),  
roter Gipskeil am Anfang des Bohrkerns (s. Ansicht 8)



# Datenblatt Bohrbericht GBS\_S2

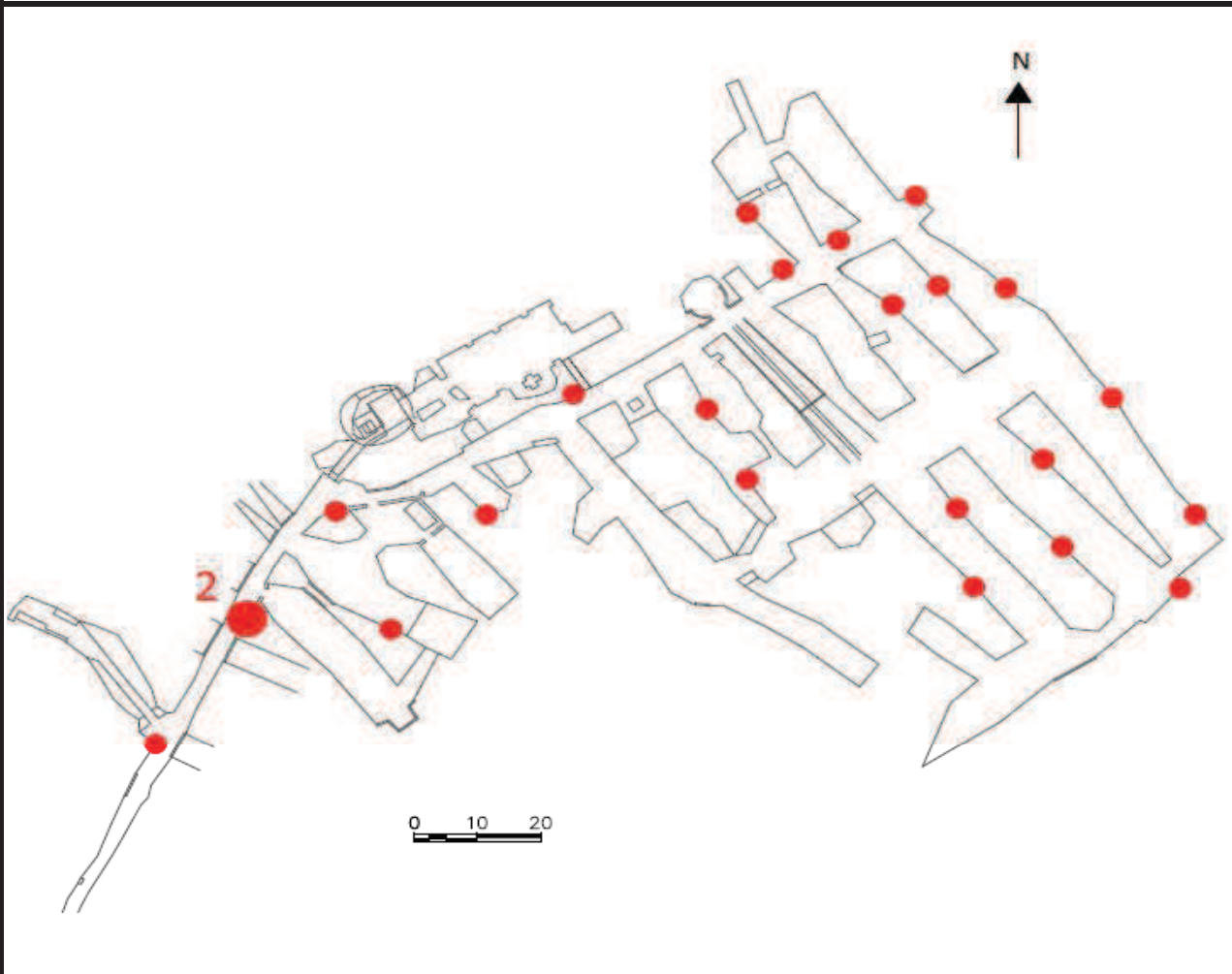
Seegrotte

18.11.2011

10:04 - 11:10

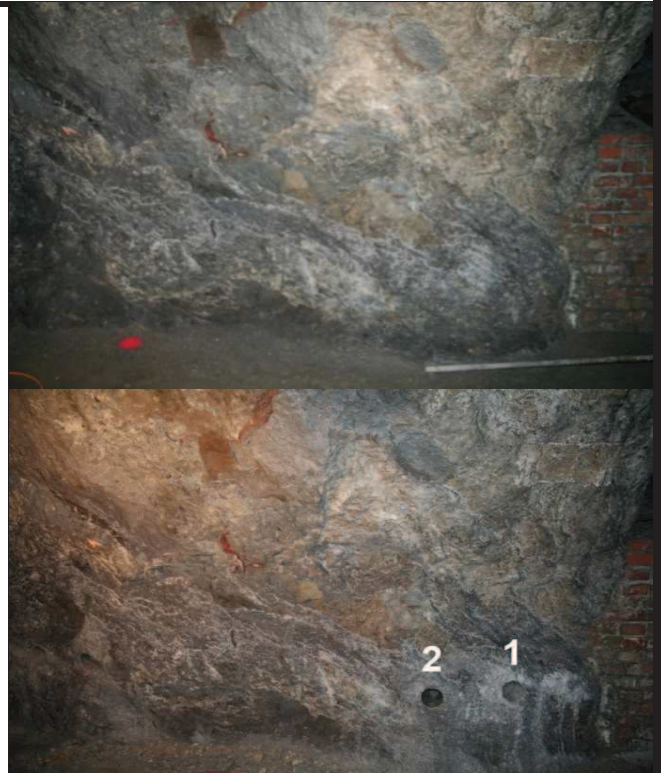
Station: **S2**

Nr. Bohrkerne: **B1 / B2 / B3 / B4**



## Bemerkungen:

- B1** anfangs dickflüssiges Spülwasser,  
Kern 1 x gebrochen
- B2** dünnflüssiges gräuliches  
Spülwasser,  
gegen Ende hin starke Vibrationen,  
Kern 1 x gebrochen





# Datenblatt Bohrbericht GBS\_S2

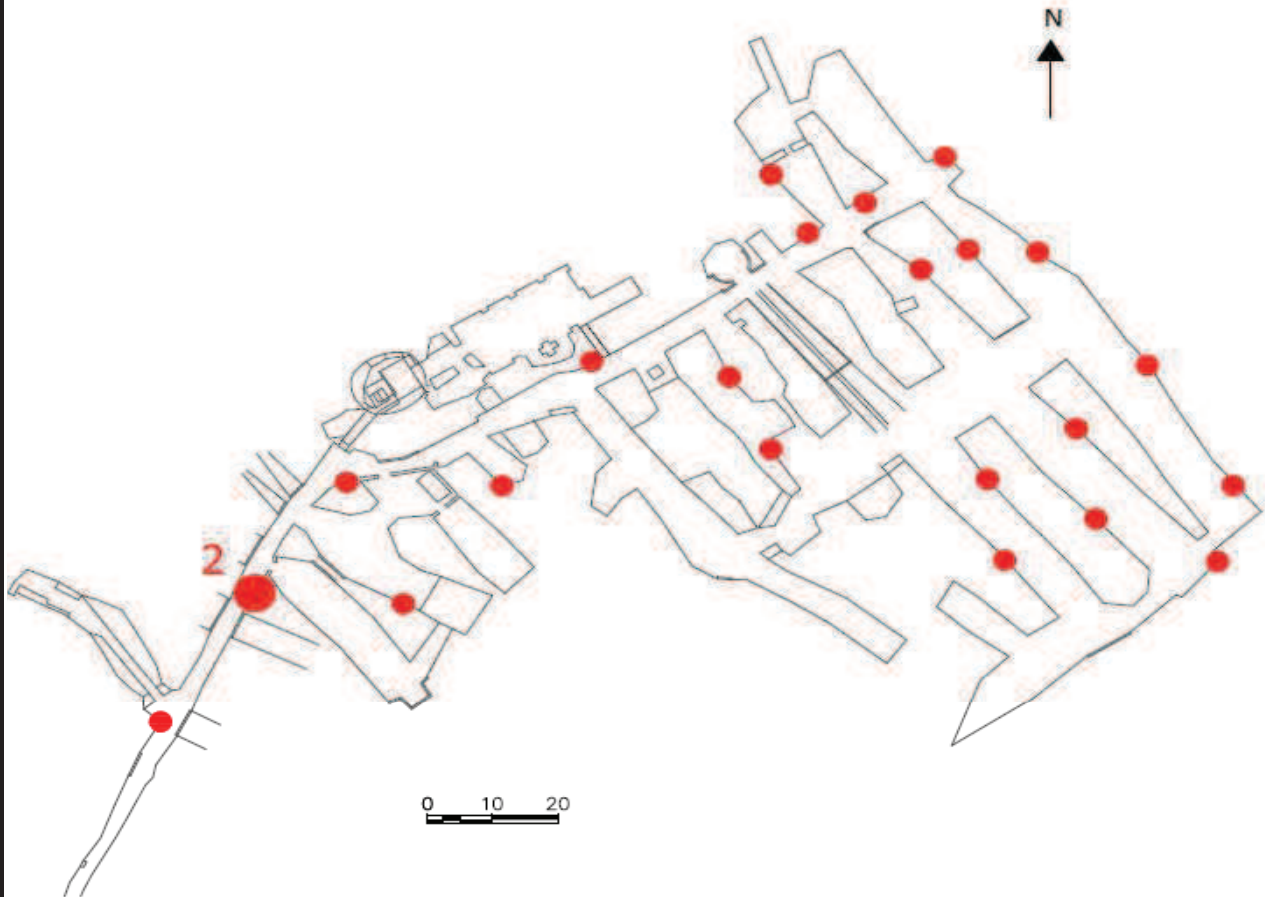
Seegrotte

18.11.2011

10:04 - 11:10

Station: **S2**

Nr. Bohrkerne: **B1 / B2 / B3 / B4**



## Bemerkungen:

- B3** siehe B2,  
Teile des Kerns stecken in Krone  
fest,  
Kern mehrmals gebrochen
- B4** kaum Bohrwiderstand,  
dünnflüssiges gräuliches  
Spülwasser,  
Kern mehrmals gebrochen



# Datenblatt Kernbericht GBS\_S2\_B1

Seegrotte

18.11.2011

Station: **S2**

Nr. Bohrkern: **B1**



Schichtung auf Bohrrichtung,  
Verwitterungserscheinungen kaum erkennbar,  
tonreiches und leicht konglomeratartiges Haselgebirge aber kompakt



# Datenblatt Kernbericht GBS\_S2\_B2

Seegrotte

18.11.2011

Station: S2

Nr. Bohrkern: B2



Schichtung auf Bohrrichtung,  
Verwitterungserscheinungen kaum erkennbar,  
tonreiches und leicht konglomeratartiges Haselgebirge, leichte Rotgipsmarmorierung, kompakt



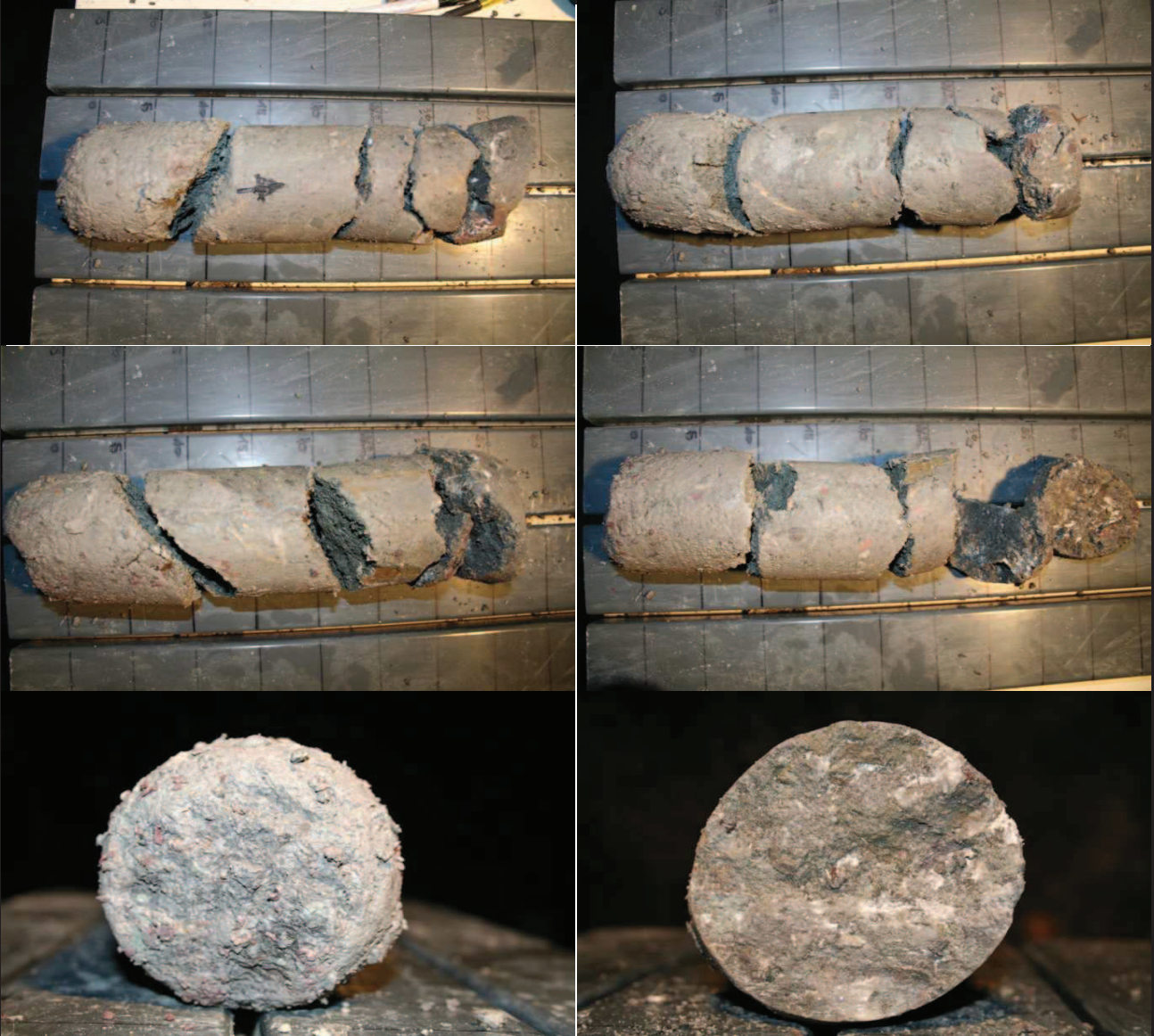
# Datenblatt Kernbericht GBS\_S2\_B3

Seegrotte

18.11.2011

Station: S2

Nr. Bohrkern: B3



Schichtung auf Bohrrichtung,  
Verwitterungserscheinungen in den ersten 10 cm,  
stark tonreiches Haselgebirge mit kleinen Gipseinschlüssen

# Datenblatt Kernbericht GBS\_S2\_B4

Seegrotte

18.11.2011

Station: S2

Nr. Bohrkern: B4



Schichtung auf Bohrrichtung,  
Verwitterungserscheinungen in den ersten 10 cm,  
stark tonreiches Haselgebirge mit kleinen roten Gipseinschlüssen



# Datenblatt Bohrbericht GBS\_S3

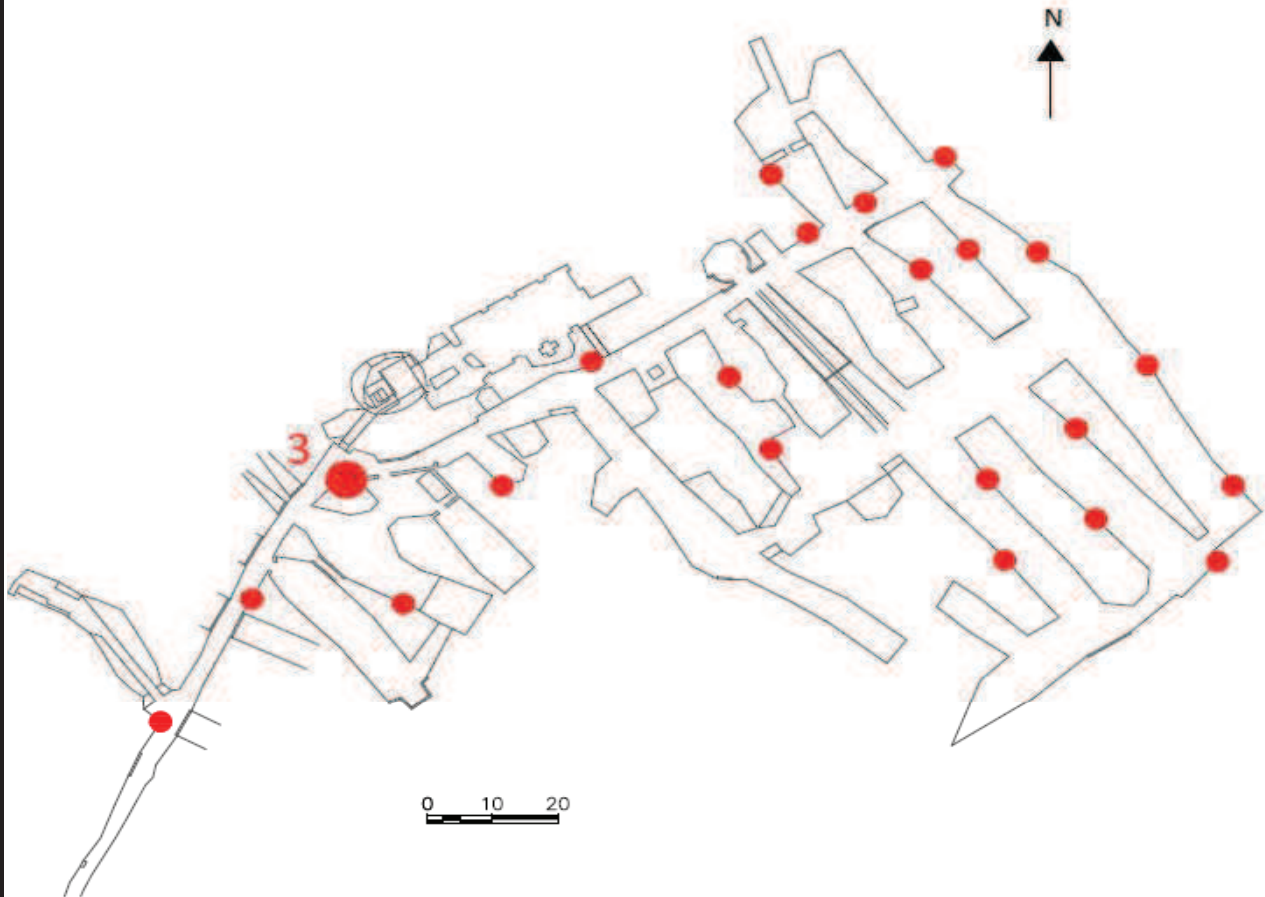
Seegrotte

18.11.2011

08:47 - 09:47

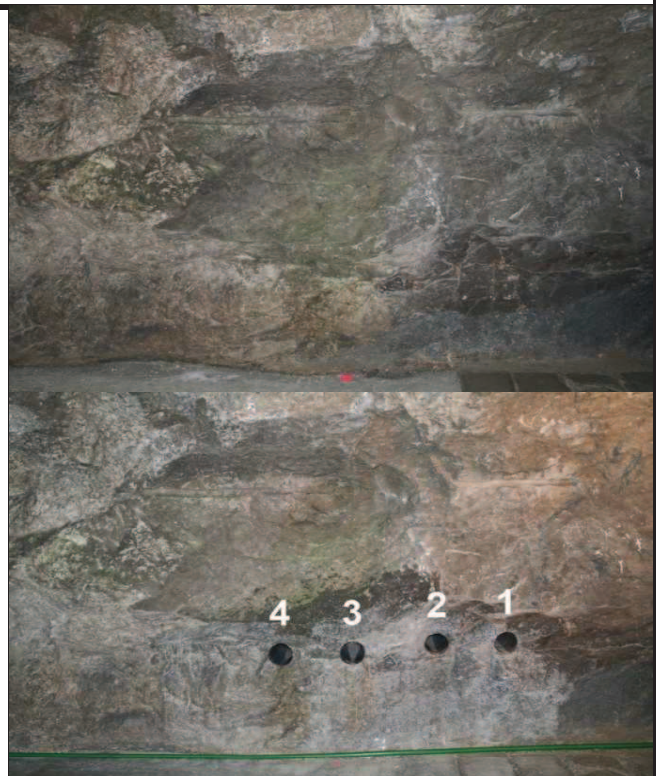
Station: **S3**

Nr. Bohrkerne: **B1 / B2 / B3 / B4**



## Bemerkungen:

- B1** hoher Bohrwiderstand,  
dünnflüssiges rötliches  
Spülwasser,  
Kern mehrmals gebrochen
- B2** siehe B1,  
Kern mehrmals gebrochen
- B3** siehe B1,  
Kern ist vollständig
- B4** siehe B1,  
Kern ist vollständig



# Datenblatt Kernbericht GBS\_S3\_B1

Seegrotte

18.11.2011

Station: **S3**

Nr. Bohrkern: **B1**



Schichtung auf Bohrrichtung,  
kaum Verwitterungserscheinungen,  
stark gipsreiches Haselgebirge (Rot- und Graugips), kompakt



# Datenblatt Kernbericht GBS\_S3\_B2

Seegrotte

18.11.2011

Station: **S3**

Nr. Bohrkern: **B2**



Schichtung auf Bohrrichtung,  
kaum Verwitterungserscheinungen,  
stark gipsreiches Haselgebirge (Rot- und Graugips), kompakt





# Datenblatt Kernbericht GBS\_S3\_B3

Seegrotte

18.11.2011

Station: **S3**

Nr. Bohrkern: **B3**



Schichtung auf Bohrrichtung,  
kaum Verwitterungserscheinungen,  
sark gipsreiches Haselgebirge (Graugips), kompakt

# Datenblatt Kernbericht GBS\_S3\_B4

Seegrotte

18.11.2011

Station: **S3**

Nr. Bohrkern: **B4**



Schichtung auf Bohrrichtung,  
kaum Verwitterungserscheinungen,  
stark gipsreiches Haselgebirge (Graugips mit feinen weissen Gipsadern), kompakt

# Datenblatt Bohrbericht GBS\_S4

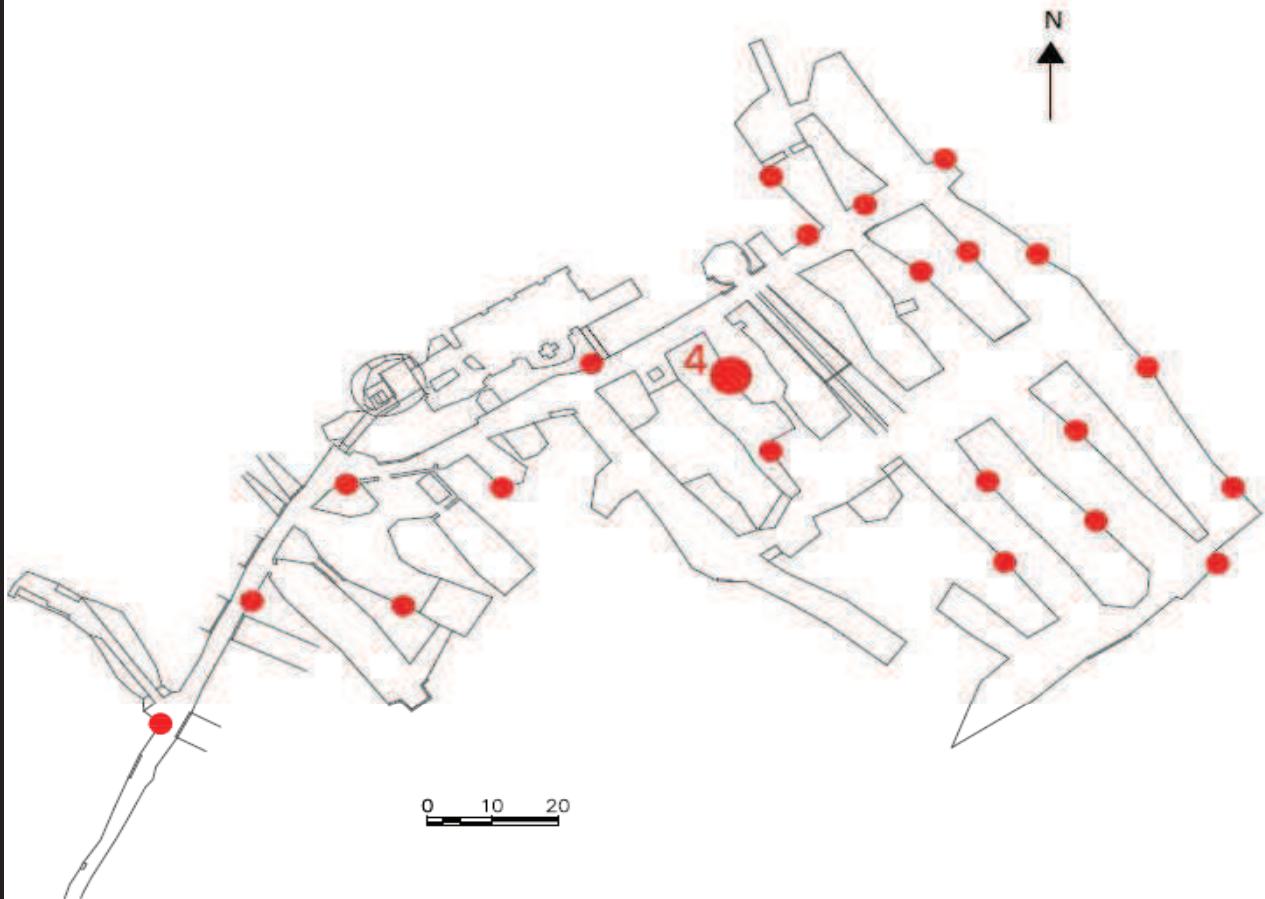
Seegrotte

14.11.2011

12:56 - 14:15

Station: **S4**

Nr. Bohrkerne: **B1 / B2 / B3 / B4**



## Bemerkungen:

- B1** hoher Bohrwiderstand, dünnflüssiges Spülwasser, Kern ist vollständig
- B2** siehe B1, Kern ist vollständig
- B3** siehe B1, Kern ist vollständig
- B4** siehe B1, Kern ist vollständig



# Datenblatt Kernbericht GBS\_S4\_B1

Seegrotte

14.11.2011

Station: **S4**

Nr. Bohrkern: **B1**



Schichtung in Bohrrichtung,  
rote Gipsschichten erkennbar (s. Ansicht 2 und 3),  
Bohrkern kompakt

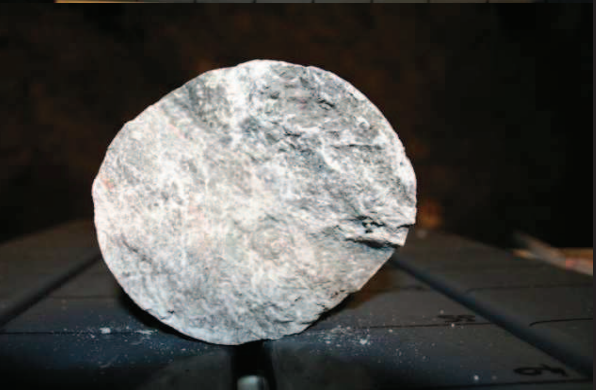
# Datenblatt Kernbericht GBS\_S4\_B2

Seegrotte

14.11.2011

Station: **S4**

Nr. Bohrkern: **B2**



Schichtung in Bohrrichtung,  
Verwitterungserscheinungen in den ersten 5 cm,  
Gipsschichten und -einschlüsse erkennbar (s. Ansicht 1 und 3)

# Datenblatt Kernbericht GBS\_S4\_B3

Seegrotte

14.11.2011

Station: **S4**

Nr. Bohrkern: **B3**



Schichtung in Bohrrichtung,  
konglomeratartige Einschlüsse und dünne Gipsschichten erkennbar

# Datenblatt Kernbericht GBS\_S4\_B4

Seegrotte

14.11.2011

Station: **S4**

Nr. Bohrkern: **B4**



Schichtung in Bohrrichtung,  
dünne Gipsschichten erkennbar

# Datenblatt Bohrbericht GBS\_S5

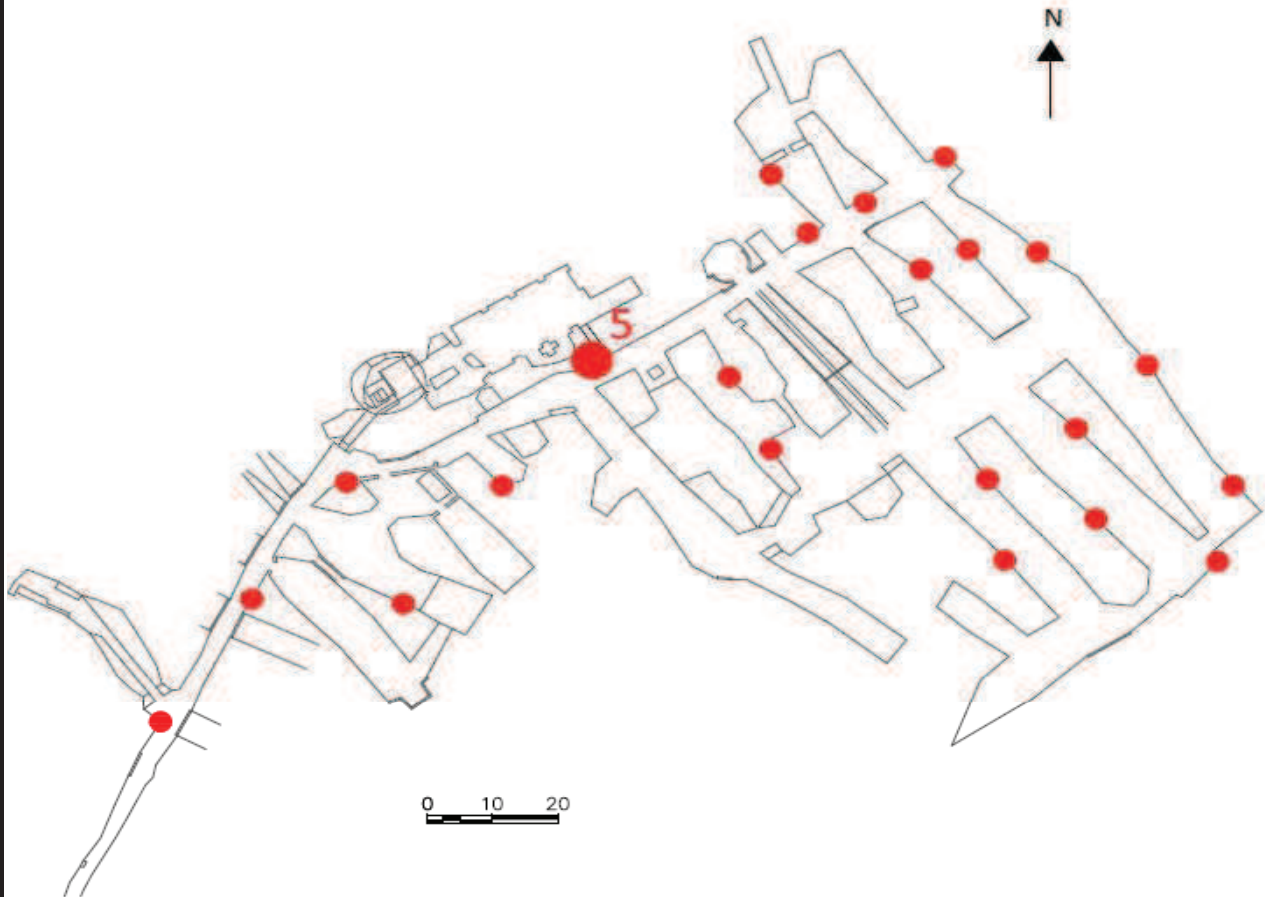
Seegrotte

17.11.2011

13:05 - 14:10

Station: **S5**

Nr. Bohrkerne: **B1 / B2 / B3**



## Bemerkungen:

- B1** kaum Bohrwiderstand,  
dickflüssiges Spülwasser,  
Teil des Kerns steckt in der Krone  
fest,  
Kern mehrmals gebrochen,
- B2** siehe B1,  
ersten 10 cm stark verwittertes  
Material,  
Kern 1 x gebrochen
- B3** siehe B1,  
nach 2/3 Abbruch wegen starken  
Vibrationen und kaum Vortrieb,  
gesamte Krone mit Schlamm  
verklebt,  
kein Kern





# Datenblatt Kernbericht GBS\_S5\_B1

Seegrotte

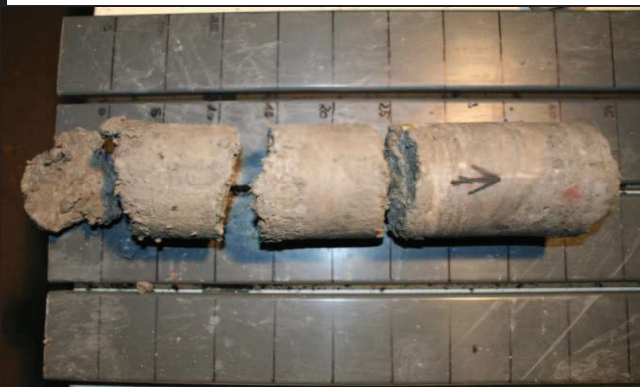
17.11.2011

Station: S5

Nr. Bohrkern: B1



Schichtung auf Bohrrichtung,  
starke Verwitterungserscheinungen in den ersten 10 cm,  
bis 20 cm tonreiches Haselgebirge,  
danach gipshältiges, konglomeratartiges Haselgebirge, kompakt



# Datenblatt Kernbericht GBS\_S5\_B2

Seegrotte

17.11.2011

Station: S5

Nr. Bohrkern: B2



Schichtung auf Bohrrichtung,  
Verwitterungserscheinungen in den ersten 5 cm (s. Ansicht 7),  
die erste Hälfte enthält eine rote Gipslinse in sehr tonreicher Umgebung,  
in der Tiefe konglomeratartiges und gipshältiges Haselgebirge



# Datenblatt Kernbericht GBS\_S5\_B3

Seegrotte

17.11.2011

Station: **S5**

Nr. Bohrkern: **B3**



Bohrung nicht durchführbar, reiner Ton und nicht kompakt genug

# Datenblatt Bohrbericht GBS\_S6

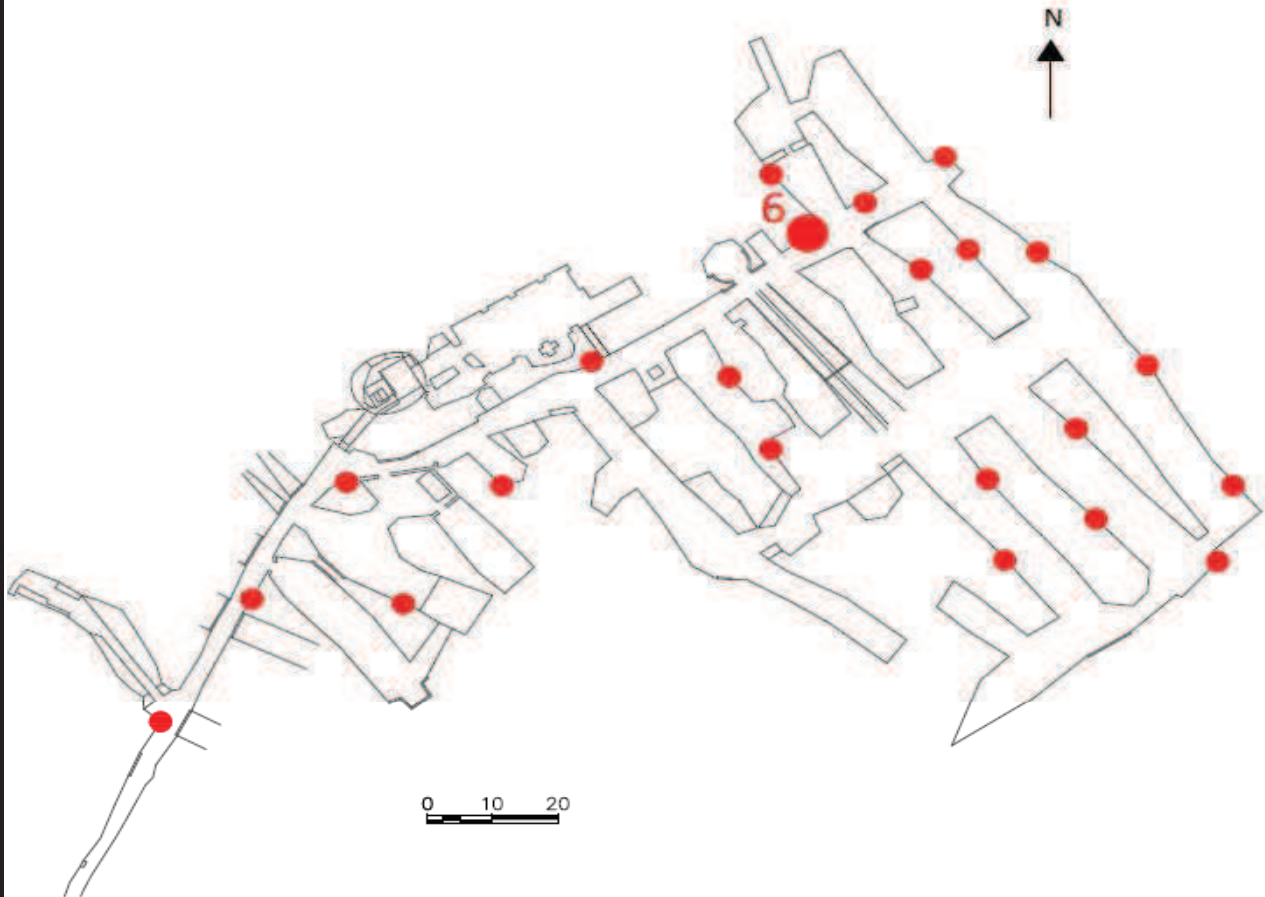
Seegrotte

17.11.2011

10:31 - 11:29

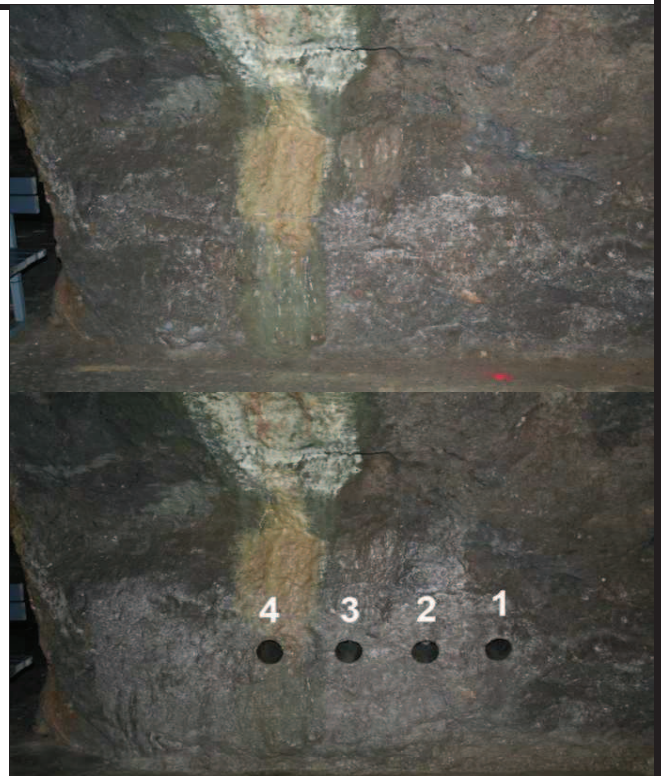
Station: **S6**

Nr. Bohrkerne: **B1 / B2 / B3 / B4**



## Bemerkungen:

- B1** Spülwasser in den ersten 10 cm dickflüssig, Kern steckt in der Bohrkronen und wurde mitgedreht, keine Richtung feststellbar, Kern 1 x gebrochen
- B2** dünnflüssiges Spülwasser, Kern steckt wieder in der Krone, Kern 1 x gebrochen
- B3** siehe B2, Kern ist vollständig
- B4** siehe B2, gegen Ende hin starke Vibrationen des Bohrgerätes, Kern 2 x gebrochen



# Datenblatt Kernbericht GBS\_S6\_B1

Seegrotte

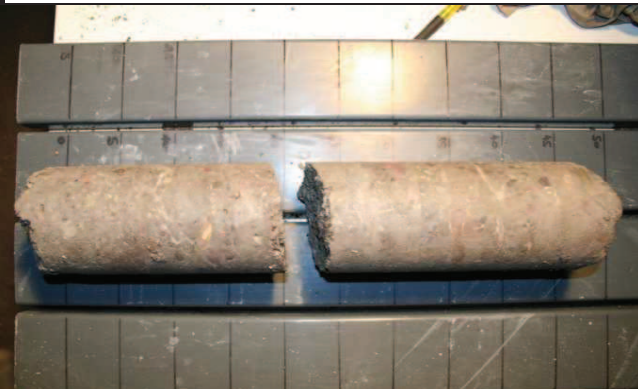
17.11.2011

Station: S6

Nr. Bohrkern: B1



keine Schichtung feststellbar,  
kaum Verwitterungserscheinungen,  
tonreiches und konglomeratartiges Haselgebirge



# Datenblatt Kernbericht GBS\_S6\_B2

Seegrotte

17.11.2011

Station: S6

Nr. Bohrkern: B2



keine Schichtung feststellbar,  
kaum Verwitterungserscheinungen,  
stark tonreiches und konglomeratartiges Haselgebirge,  
große Gipslinse im vorderen Bereich des Bohrkerns (s. Ansicht 8)



# Datenblatt Kernbericht GBS\_S6\_B3

Seegrotte

17.11.2011

Station: S6

Nr. Bohrkern: B3



Schichtung auf Bohrrichtung,  
Verwitterungserscheinungen in den ersten 5 cm,  
tonhältiges und konglomeratartiges Haselgebirge mit größeren roten Gips-linsen  
(s. Ansicht 1-4 und 7)



# Datenblatt Kernbericht GBS\_S6\_B4

Seegrotte

17.11.2011

Station: S6

Nr. Bohrkern: B4



Schichtung auf Bohrrichtung,  
keine Verwitterungserscheinungen,  
stark gipsreiches Haselgebirge (rot) in den ersten 10 cm,  
danach tonreich und konglomeratartig





# Datenblatt Bohrbericht GBS\_S7

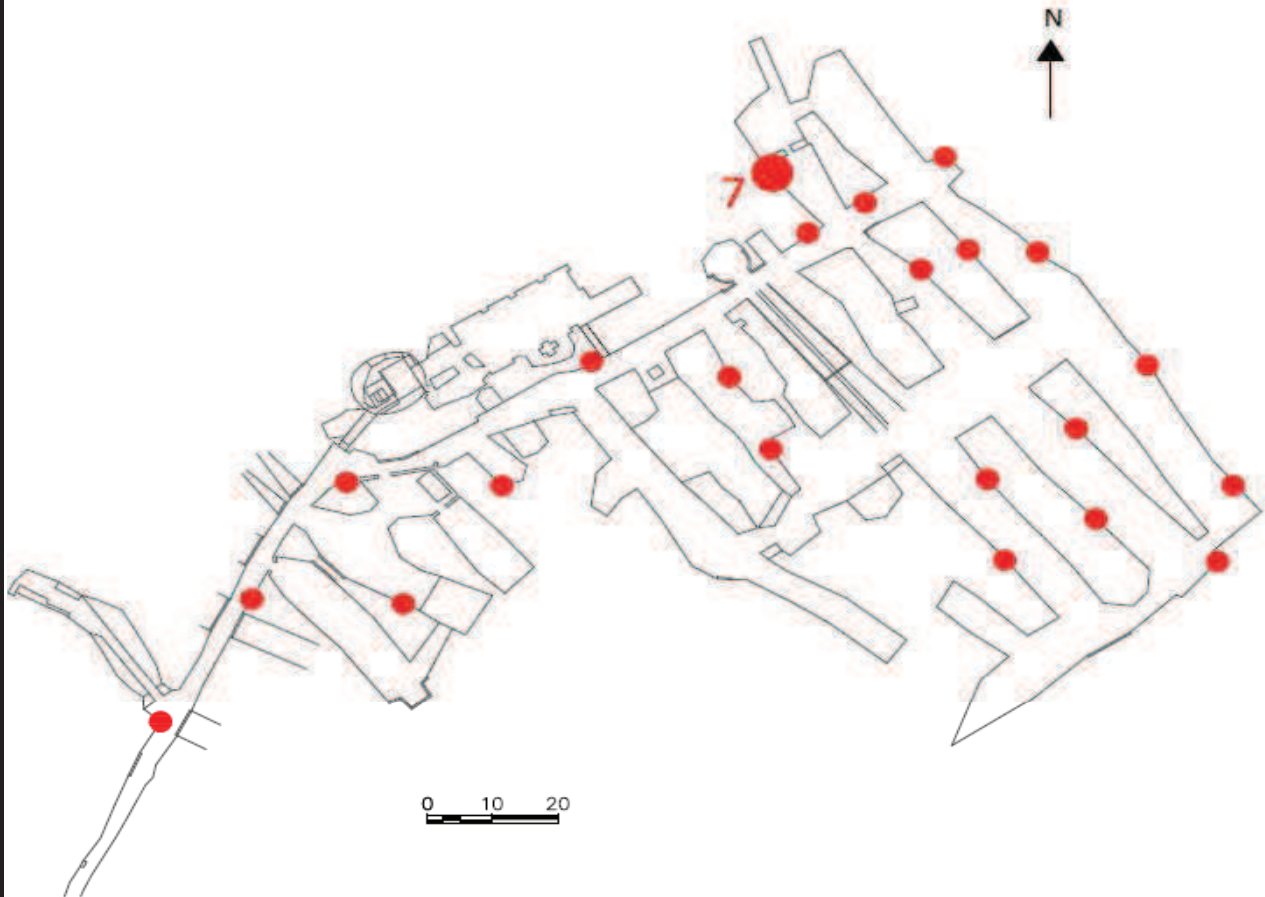
Seegrotte

17.11.2011

09:31 - 10:26

Station: **S7**

Nr. Bohrkerne: **B1 / B2 / B3 / B4**



## Bemerkungen:

- B1** hoher Bohrwiderstand,  
dünnflüssiges gräuliches  
Spülwasser,  
Kern ist vollständig
- B2** siehe B1,  
Kern ist vollständig
- B3** siehe B1,  
ab Hälfte kurzzeitige Vibrationen  
des Bohrgerätes,  
Kern 1 x gebrochen
- B4** siehe B1,  
Kern ist vollständig



# Datenblatt Kernbericht GBS\_S7\_B1

Seegrotte

17.11.2011

Station: S7

Nr. Bohrkern: B1



Schichtung nicht erkennbar,  
keine Verwitterungserscheinungen,  
kompakter Kern mit einzelnen Gips-linsen,  
weiße Linse mit 5x12 cm und rote Linse mit 2x8 cm in der ersten Hälfte des Kerns  
(s. Ansicht 7 und 8)



# Datenblatt Kernbericht GBS\_S7\_B2

Seegrotte

17.11.2011

Station: S7

Nr. Bohrkern: B2



keine Schichtung erkennbar,  
Verwitterungserscheinungen in den ersten 5 cm,  
konglomeratartiges Haselgebirge mit kleinen roten und weissen Gipslinsen,  
großer grünlicher Einschluss mit 12x10 cm und rechteckigen roten Gipslinsen (s. Ansicht 7)



# Datenblatt Kernbericht GBS\_S7\_B3

Seegrotte

17.11.2011

Station: S7

Nr. Bohrkern: B3



keine Schichtung erkennbar,  
Verwitterungserscheinungen in den ersten 5 cm,  
kompaktes und konglomeratartiges Haselgebirge,  
rotgraue Gipslinse an der Oberfläche mit 20x6 cm im hinteren Bereich des Kerns (s. Ansicht 4)



# Datenblatt Kernbericht GBS\_S7\_B4

Seegrotte

17.11.2011

Station: **S7**

Nr. Bohrkern: **B4**



Schichtung in Bohrrichtung erkennbar,  
Verwitterungserscheinungen in den ersten 5 cm,  
konglomeratartig mit weisser Gipsader, die sich durch den Kern zieht (s. Ansicht 6),  
mehrere kleine Gipslinsen erkennbar

# Datenblatt Bohrbericht GBS\_S8

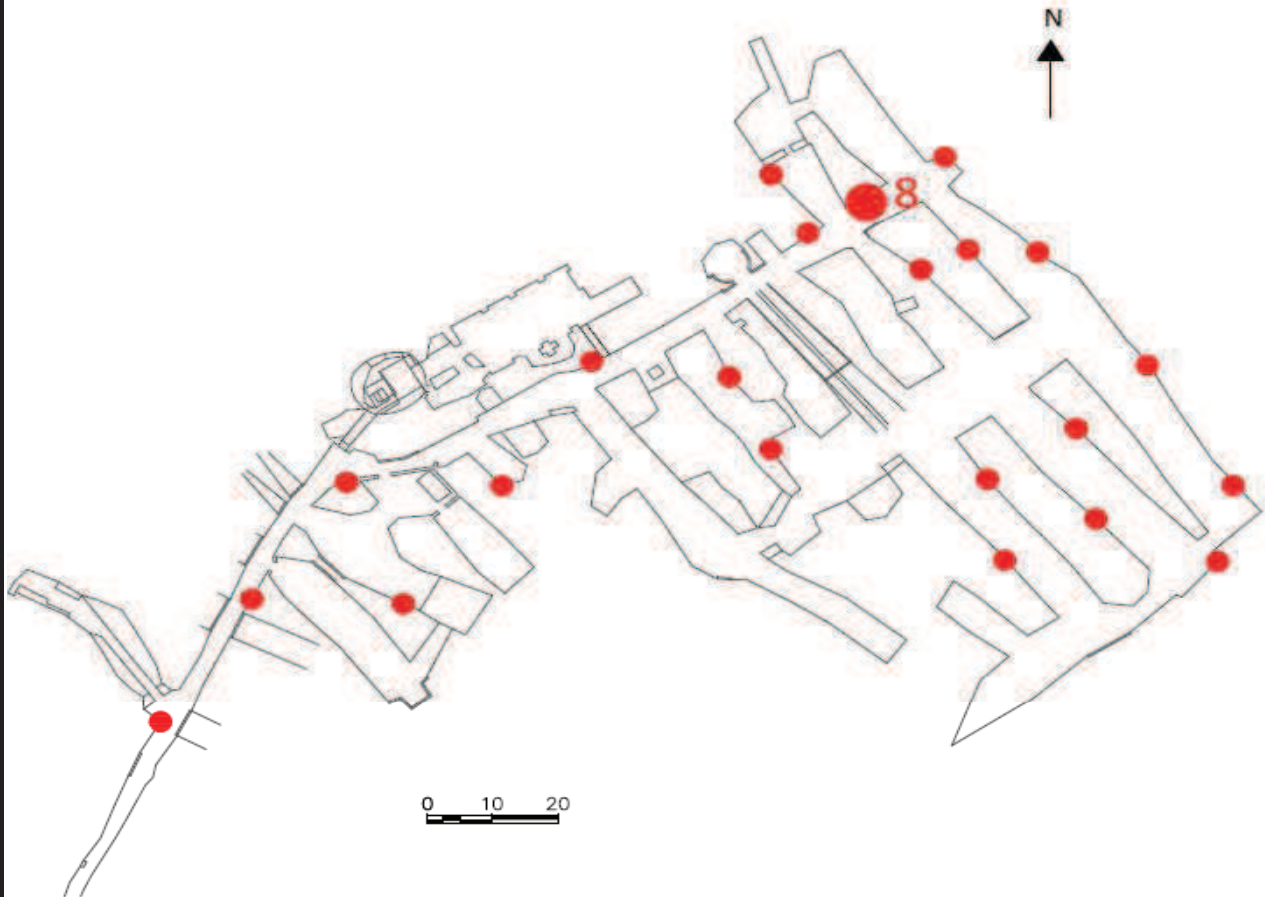
Seegrotte

17.11.2011

08:50 - 09:25

Station: **S8**

Nr. Bohrkerne: **B1 / B2**



## Bemerkungen:

- B1** kaum Bohrwiderstand,  
dickflüssiges Spülwasser,  
Kern steckt in Bohrkronen fest,  
Kern mehrmals gebrochen
- B2** ähnlich B1,  
dünnflüssiges Spülwasser,  
Bohrwiderstand erhöhte sich,  
Kern steckt in Krone fest und hat  
sich mitgedreht,  
keine Richtung feststellbar,  
Kern 1 x gebrochen

Aufgrund der Probleme bei den ersten beiden Bohrungen haben wir keine weiteren durchgeführt.



# Datenblatt Kernbericht GBS\_S8\_B1

Seegrotte

17.11.2011

Station: S8

Nr. Bohrkern: B1



Schichtung nicht erkennbar (evtl. auf Bohrrichtung),  
stark tonreich in den ersten 30 cm, danach kompakt, mit Grau- und Weissgips marmoriert



# Datenblatt Kernbericht GBS\_S8\_B2

Seegrotte

17.11.2011

Station: S8

Nr. Bohrkern: B2



Schichtung nicht erkennbar (evtl. auf Bohrrichtung),  
stark tonreich in den ersten 20 cm, danach kompakt, mit Gipsmarmorierungen





# Datenblatt Bohrbericht GBS\_S9

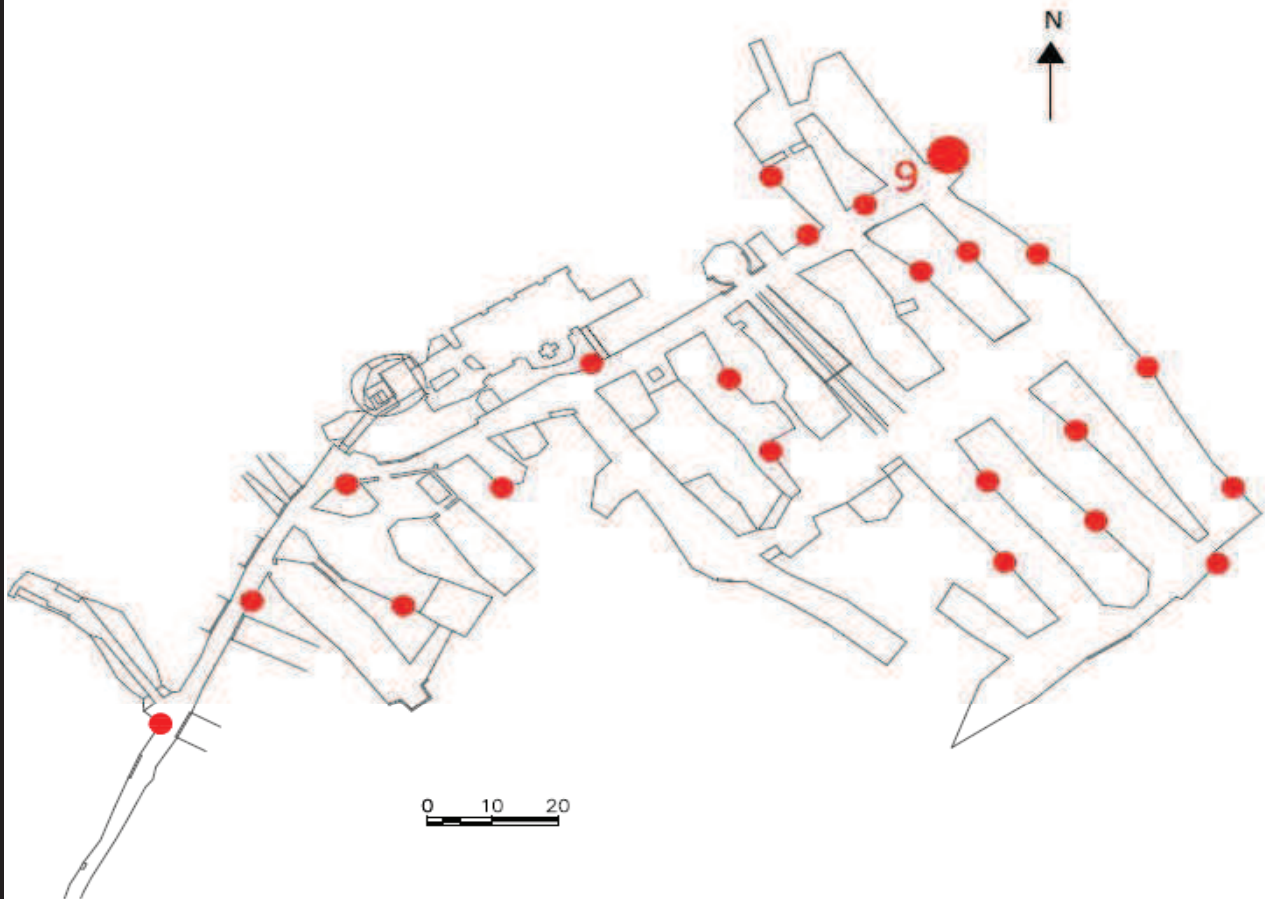
Seegrotte

16.11.2011

13:49 - 14:22

Station: **S9**

Nr. Bohrkerne: **B1 / B2 / B3**



## Bemerkungen:

- B1** kaum Bohrwiderstand,  
durchgehend dickflüssiges  
Spülwasser,  
Kern 1 x gebrochen
- B2** dünnflüssiges Spülwasser,  
ab Hälfte höherer Bohrwiderstand,  
Kern 1 x gebrochen
- B3** bis Hälfte dickflüssiges Spülwasser,  
Kern 1 x gebrochen



# Datenblatt Kernbericht GBS\_S9\_B1

Seegrotte

16.11.2011

Station: S9

Nr. Bohrkern: B1



Schichtung nicht erkennbar,  
Verwitterungserscheinungen in den ersten 10 cm,  
stark tonreiches Haselgebirge mit weissen Gipsadern,  
Bohrkern bis Ende hin durchgehend weiches Material



# Datenblatt Kernbericht GBS\_S9\_B2

Seegrotte

16.11.2011

Station: S9

Nr. Bohrkern: B2



Schichtung in Bohrrichtung,  
gipsreiches Haselgebirge, an der Oberfläche Rot- und Graugips entlang des Bohrkerns erkennbar,  
in Bohrkernmitte tonreiches Material (s. Ansicht 6)



# Datenblatt Kernbericht GBS\_S9\_B3

Seegrotte

16.11.2011

Station: **S9**

Nr. Bohrkern: **B3**



Schichtung nicht erkennbar,  
Verwitterungserscheinungen in den ersten 5 cm,  
tonreiches und konglomeratartiges Haselgebirge mit einer großen Gipslinse im hinteren  
Bereich (s. Ansicht 7)



# Datenblatt Bohrbericht GBS\_S10

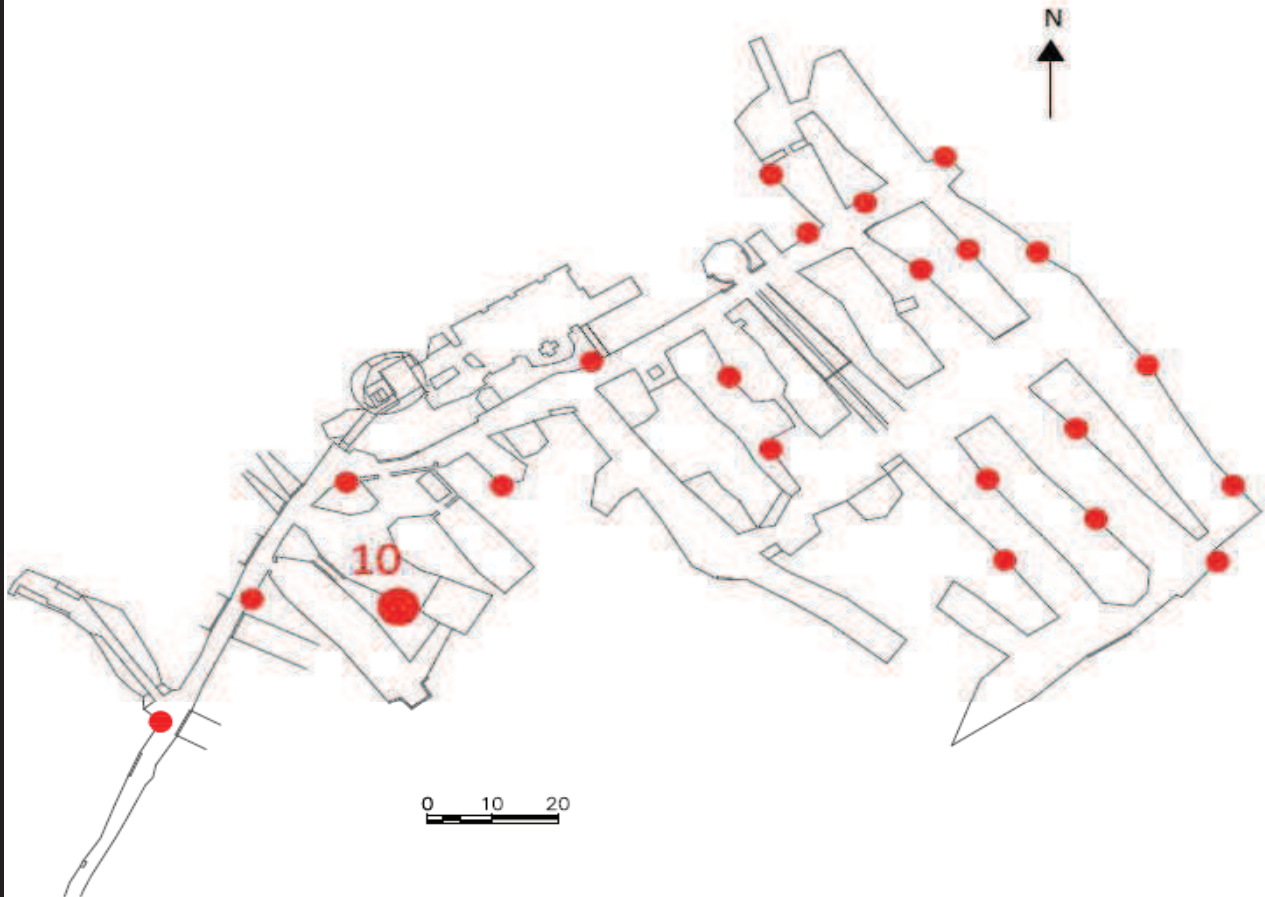
Seegrotte

18.11.2011

12:45 - 13:25

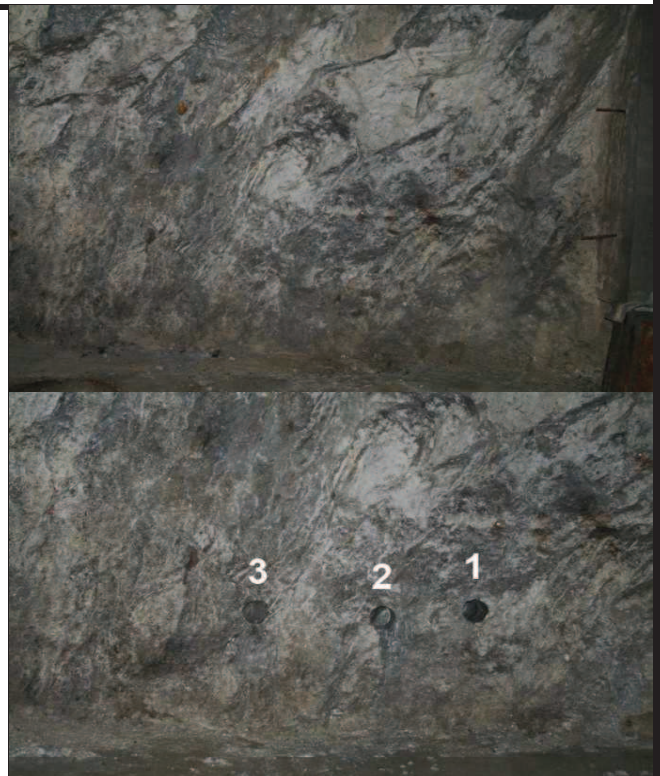
Station: **S10**

Nr. Bohrkerne: **B1 / B2 / B3**



## Bemerkungen:

- B1** dickflüssiges Spülwasser,  
Spülwasser tritt an einer anderen  
Stelle wieder aus,  
Kern 1 x gebrochen
- B2** dünnflüssiges Spülwasser,  
Spülwasserverlust, da Wasser an  
einer anderen Stelle austritt,  
ab Hälfte starker Schlag spührbar,  
Kern abgebrochen und steckt in  
Krone fest,  
Kern 1 x gebrochen
- B3** hoher Bohrwiderstand,  
dünnflüssiges Spülwasser,  
Kern 1 x gebrochen



# Datenblatt Kernbericht GBS\_S10\_B1

Seegrotte

18.11.2011

Station: **S10**

Nr. Bohrkern: **B1**



Schichtung nicht erkennbar,  
Verwitterungserscheinungen in den ersten 5 cm,  
tonreiches und konglomeratartiges Haselgebirge, wird mit der Tiefe kompakter,  
rötliche Linse vorhanden (s. Ansicht 8)



# Datenblatt Kernbericht GBS\_S10\_B2

Seegrotte

18.11.2011

Station: **S10**

Nr. Bohrkern: **B2**



Schichtung nicht erkennbar,  
Verwitterungserscheinungen in den ersten 2 cm,  
stark kompaktes und gipsreiches Haselgebirge mit einigen Gipseinschlüssen



# Datenblatt Kernbericht GBS\_S10\_B3

Seegrotte

18.11.2011

Station: **S10**

Nr. Bohrkern: **B3**



Schichtung auf Bohrrichtung -> Bruch,  
konglomeratartiges und kompaktes Haselgebirge mit Gipseinschlüssen





# Datenblatt Bohrbericht GBS\_S11

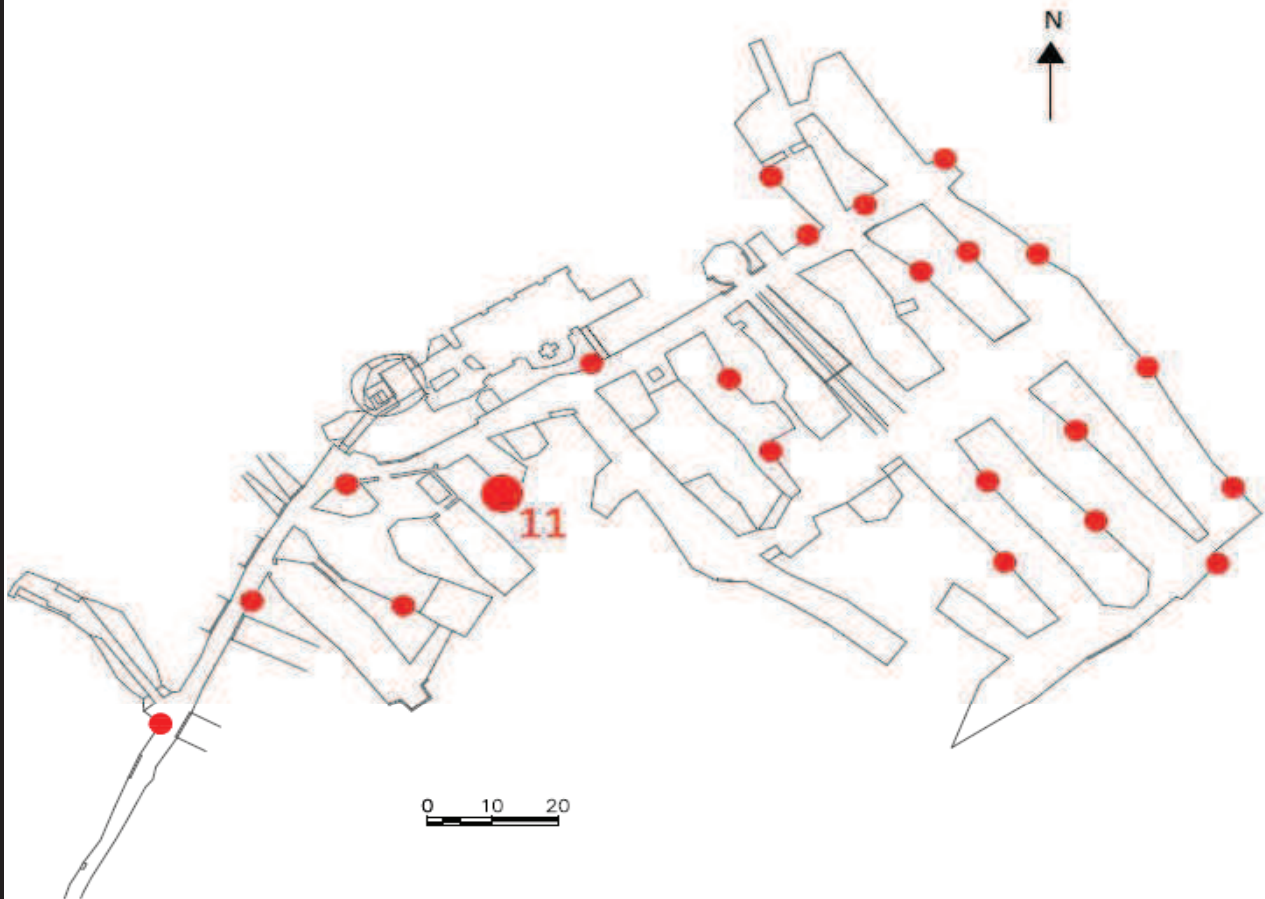
Seegrotte

17.11.2011

14:19 - 15:41

Station: **S11**

Nr. Bohrkerne: **B1 / B2 / B3 / B4**



## Bemerkungen:

- B1** kaum Oberflächliche Verwitterung, hoher Bohrwiderstand, dünnflüssiges Spülwasser, Kern 1 x gebrochen
- B2** siehe B1, ab Hälfte verschob sich die Krone stark nach oben, nach 25 cm Abbruch, Kern 1 x gebrochen
- B3** siehe B1, Kern ist vollständig
- B4** siehe B1, gegen Ende hin starke Vibrationen, Kern 1 x gebrochen



# Datenblatt Kernbericht GBS\_S11\_B1

Seegrotte

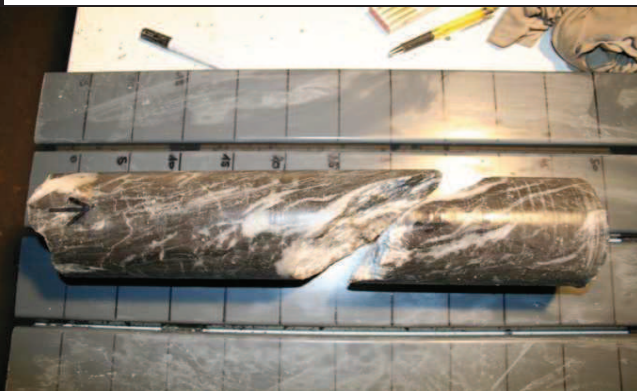
17.11.2011

Station: **S11**

Nr. Bohrkern: **B1**



Schichtung auf Bohrrichtung,  
kompaktes und dolomitisches Gestein mit weissen, stärkeren Gipsadern,  
Bruch entlang einer Gipsschicht (s. Ansicht 7)



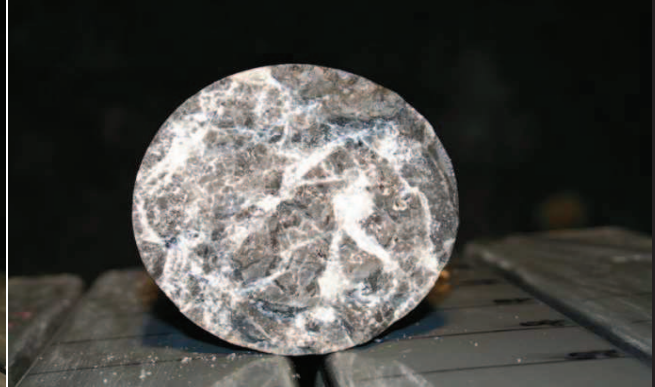
# Datenblatt Kernbericht GBS\_S11\_B2

Seegrotte

17.11.2011

Station: **S11**

Nr. Bohrkern: **B2**



Schichtung auf Bohrrichtung,  
kompaktes und dolomitisches Gestein mit weissen, stärkeren Gipsadern durchzogen



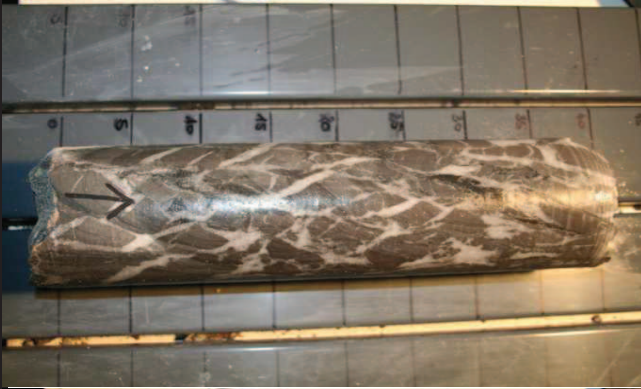
# Datenblatt Kernbericht GBS\_S11\_B3

Seegrotte

17.11.2011

Station: **S11**

Nr. Bohrkern: **B3**



Schichtung auf Bohrrichtung,  
kompaktes und dolomitisches Gestein mit weissen, stärkeren Gipsadern durchzogen,

# Datenblatt Kernbericht GBS\_S11\_B4

Seegrotte

17.11.2011

Station: **S11**

Nr. Bohrkern: **B4**



Schichtung nicht erkennbar,  
kompaktes und dolomitisches Gestein mit weissen, stärkeren Gipsadern durchzogen,  
große rein weisse Gipslinse am Bohrkernende mit einer Länge von 10 cm (s. Ansicht 7 u. 8)



# Datenblatt Bohrbericht GBS\_S13

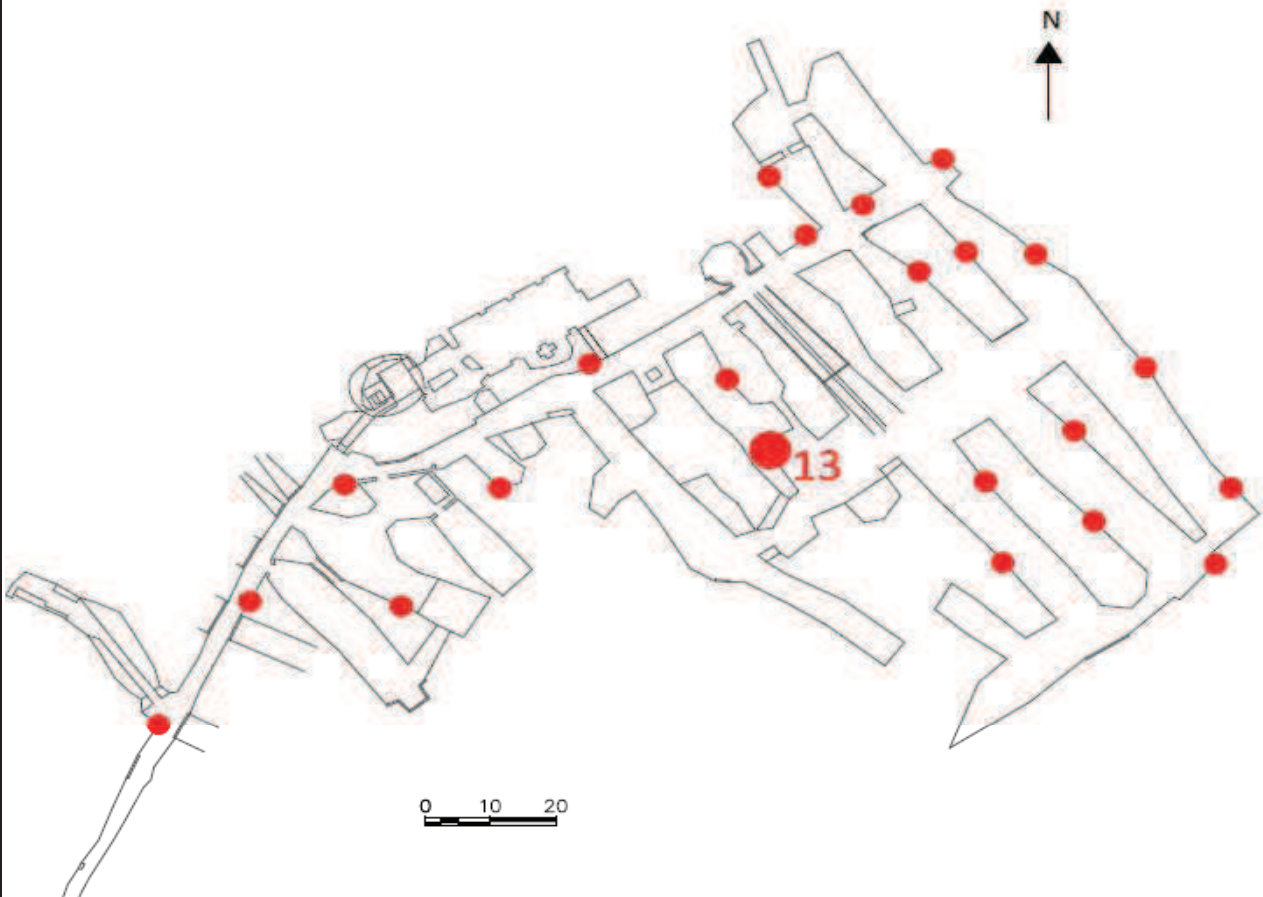
Seegrotte

14.11.2011

14:28 - 15:28

Station: **S13**

Nr. Bohrkerne: **B1 / B2 / B3 / B4**



## Bemerkungen:

- B1** stark lehmiges Gestein,  
ab der Hälfte kompakter,  
Kern 2 x gebrochen
- B2** siehe B1,  
Kern 1 x gebrochen
- B3** musste ein zweites Mal angesetzt  
werden da sich die Bohrkronen  
verschoob,  
Kern 1 x gebrochen



# Datenblatt Bohrbericht GBS\_S13

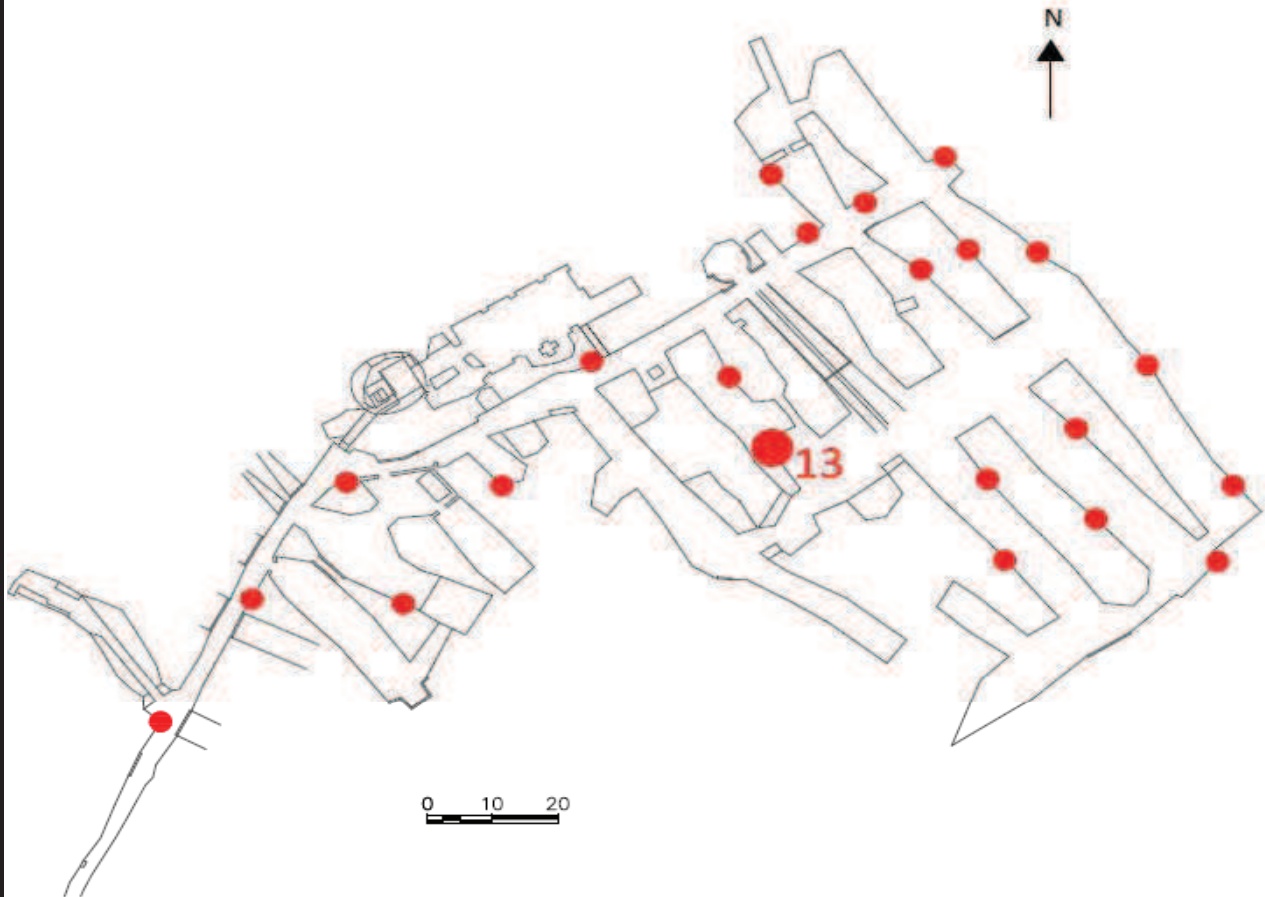
Seegrotte

14.11.2011

14:28 - 15:28

Station: **S13**

Nr. Bohrkerne: **B1 / B2 / B3 / B4**



## Bemerkungen:

**B4** ca. 1m weiter links gebohrt



# Datenblatt Kernbericht GBS\_S13\_B1

Seegrotte

14.11.2011

Station: **S13**

Nr. Bohrkern: **B1**



Schichtung auf Bohrrichtung,  
starke Verwitterungserscheinungen der ersten 10 cm, erscheint tonig, danach kompakter,  
Gipsschichten und -einschlüsse in der Tiefe erkennbar





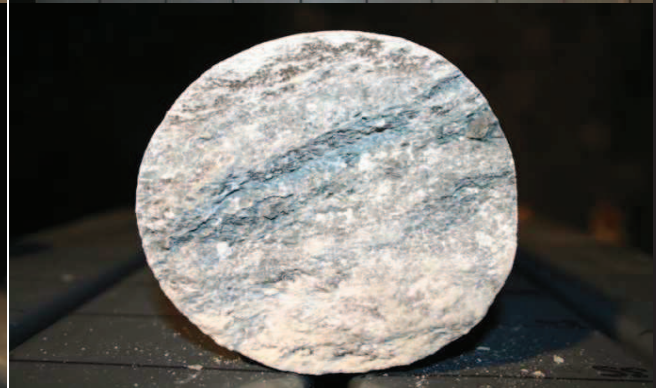
# Datenblatt Kernbericht GBS\_S13\_B2

Seegrotte

14.11.2011

Station: **S13**

Nr. Bohrkern: **B2**



Schichtung auf Bohrrichtung,  
Bohrkern kompakt, rote und graue Gipsschichten erkennbar,  
Bruch entlang der Schichtung



# Datenblatt Kernbericht GBS\_S13\_B3

Seegrotte

14.11.2011

Station: **S13**

Nr. Bohrkern: **B3**



Schichtung auf Bohrrichtung,  
Verwitterungserscheinungen in den ersten 5 cm,  
tonhätiges Haselgebirge mit Gipseinschlüssen



# Datenblatt Kernbericht GBS\_S13\_B4

Seegrotte

14.11.2011

Station: **S13**

Nr. Bohrkern: **B4**



Schichtung auf Bohrrichtung (s. Ansicht 1),  
Verwitterungserscheinungen in den ersten 10 cm,  
konglomeratartiger Aufbau mit wenigen roten Gipseinschlüssen

# Datenblatt Bohrbericht GBS\_S14

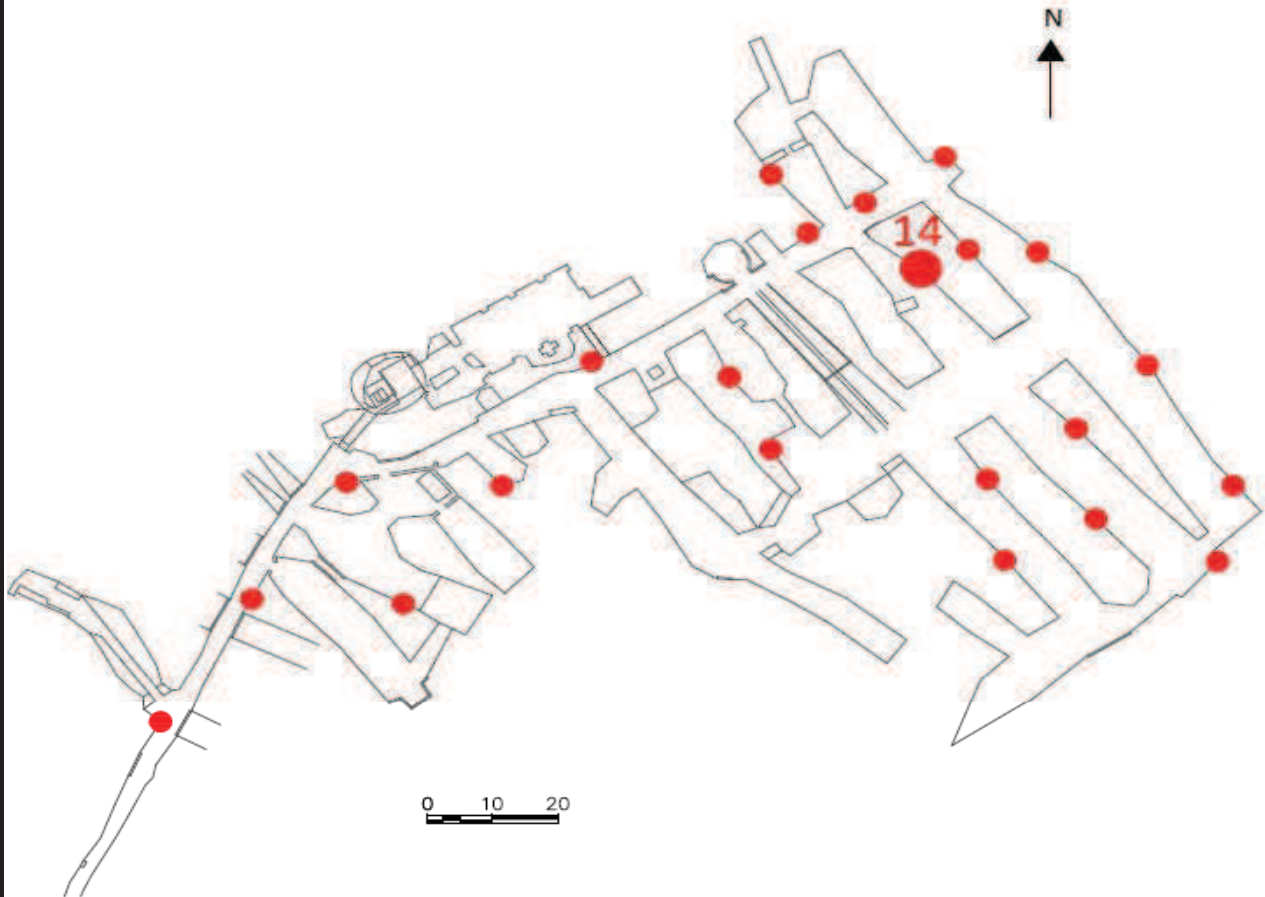
Seegrotte

17.11.2011

11:54 - 12:49

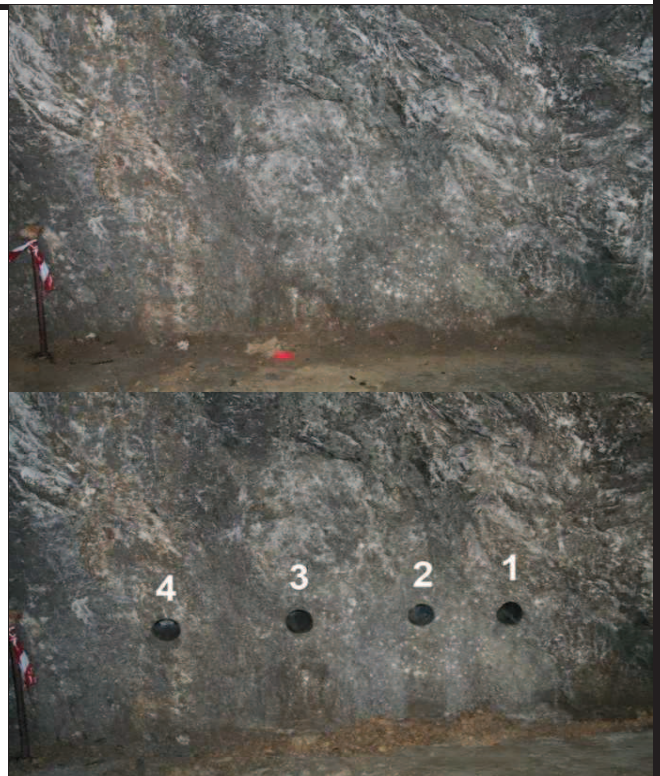
Station: **S14**

Nr. Bohrkerne: **B1 / B2 / B3 / B4**



## Bemerkungen:

- B1** hoher Bohrwiderstand,  
dünnflüssiges gräuliches  
Spülwasser,  
Kern ist vollständig
- B2** siehe B1,  
Kern ist vollständig
- B3** siehe B1,  
Kern ist vollständig
- B4** siehe B1,  
Kern 1 x gebrochen



# Datenblatt Kernbericht GBS\_S14\_B1

Seegrotte

17.11.2011

Station: **S14**

Nr. Bohrkern: **B1**



Schichtung in Bohrrichtung,  
stark gipsreiches Haselgebirge, an der Kernunterseite Konglomeratkeil (s. Ansicht 3)

# Datenblatt Kernbericht GBS\_S14\_B2

Seegrotte

17.11.2011

Station: **S14**

Nr. Bohrkern: **B2**



Schichtung nicht erkennbar,  
kompaktes und konglomeratartiges Haselgebirge

# Datenblatt Kernbericht GBS\_S14\_B3

Seegrotte

17.11.2011

Station: **S14**

Nr. Bohrkern: **B3**



Schichtung auf Bohrrichtung,  
konglomeratartiges Haselgebirge mit einer 3 cm mächtigen Gipsschicht (grau) im hinteren Teil

# Datenblatt Kernbericht GBS\_S14\_B4

Seegrotte

17.11.2011

Station: **S14**

Nr. Bohrkern: **B4**



keine Schichtung erkennbar,  
Verwitterungserscheinungen in den ersten 7 cm,  
tonreiches und konglomeratartiges Haselgebirge mit weissen Gipsadern durchzogen





# Datenblatt Bohrbericht GBS\_S15

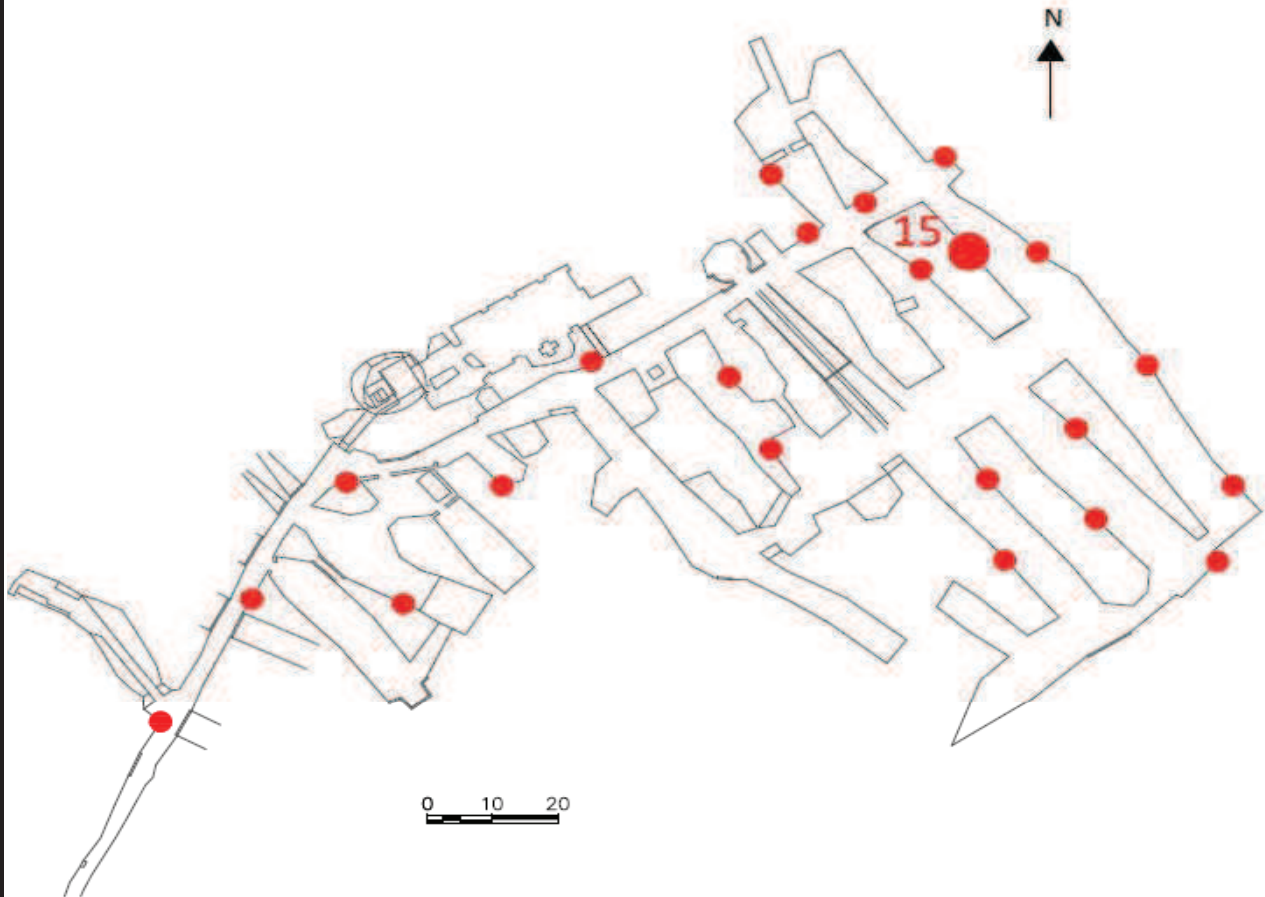
Seegrotte

16.11.2011

12:47 - 13:48

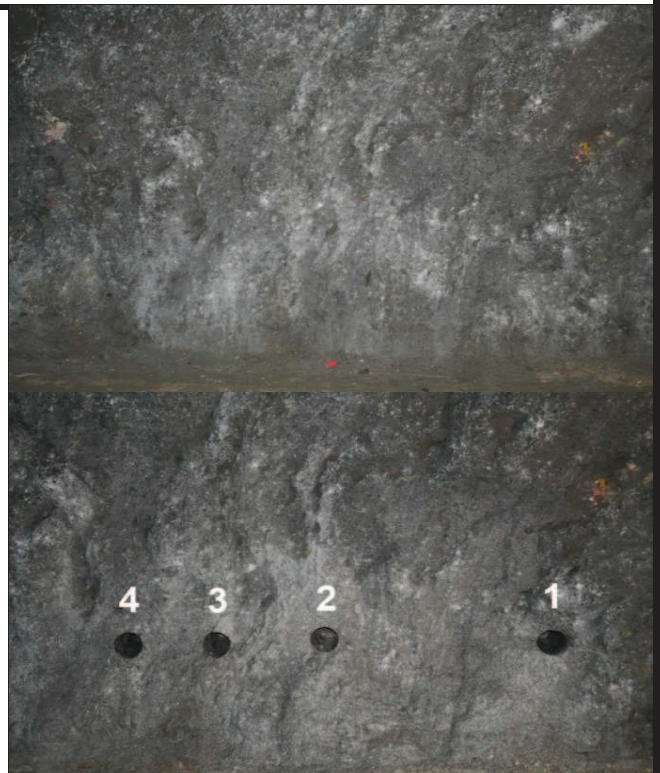
Station: **S15**

Nr. Bohrkerne: **B1 / B2 / B3 / B4**



## Bemerkungen:

- B1** kaum Bohrwiderstand,  
dünnflüssiges gräuliches  
Spülwasser,  
Kern ist vollständig
- B2** siehe B1,  
Kern 1 x gebrochen
- B3** siehe B1,  
gegen Ende hin starke Vibrationen  
am Bohrerät,  
Kern 2 x gebrochen
- B4** siehe B3,  
Kern 2 x gebrochen



# Datenblatt Kernbericht GBS\_S15\_B1

Seegrotte

16.11.2011

Station: **S15**

Nr. Bohrkern: **B1**



Schichtung nicht erkennbar,  
tonreiches und konglomeratartiges Haselgebirge mit wenigen Gipsadern und -einschlüssen

# Datenblatt Kernbericht GBS\_S15\_B2

Seegrotte

16.11.2011

Station: **S15**

Nr. Bohrkern: **B2**



Schichtung in Bohrrichtung,  
gipsreiches Haselgebirge (Rot-, Weiss- und Graugips),  
teilweise konglomeratartig mit diversen Einschlüssen



# Datenblatt Kernbericht GBS\_S15\_B3

Seegrotte

16.11.2011

Station: **S15**

Nr. Bohrkern: **B3**



Schichtung nicht erkennbar,  
gipsreiches Haselgebirge (grau, weiss),  
teilweise konglomeratartig



# Datenblatt Kernbericht GBS\_S15\_B4

Seegrotte

16.11.2011

Station: **S15**

Nr. Bohrkern: **B4**



Schichtung nicht erkennbar,  
tonreiches und konglomeratartiges Haselgebirge mit diversen größeren Einschlüssen und  
weissen Gipsadern



# Datenblatt Bohrbericht GBS\_S16

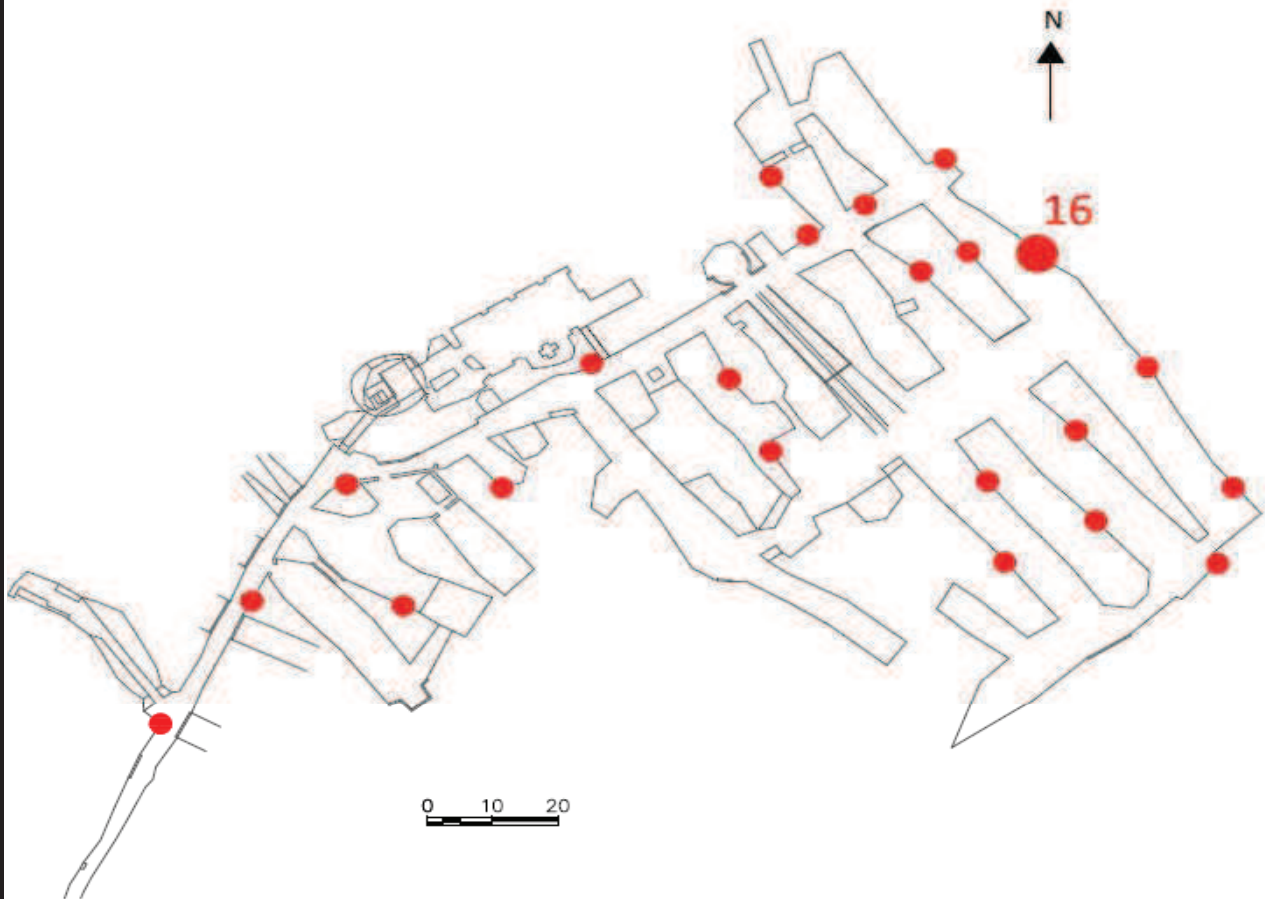
Seegrotte

16.11.2011

11:47 - 12:38

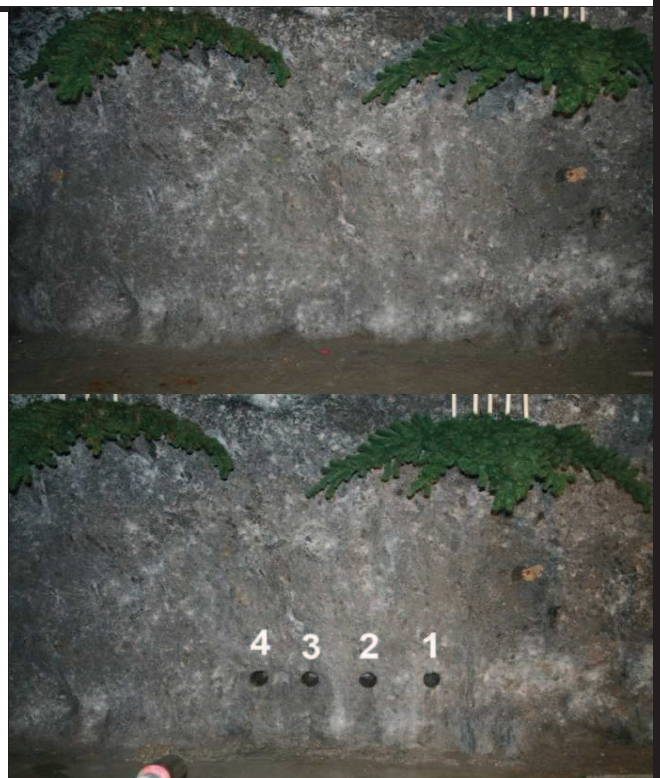
Station: **S16**

Nr. Bohrkerne: **B1 / B2 / B3 / B4**



## Bemerkungen:

- B1** dünnflüssiges bräunlich-gräuliches Spülwasser, Kern ist vollständig
- B2** dünnflüssiges gräuliches Spülwasser, kaum Bohrwiderstand, ersten 5 cm verwittertes Material, Kern 1 x gebrochen
- B3** dünnflüssiges bräunliches Spülwasser, Kern ist vollständig
- B4** siehe B3, Kern ist vollständig



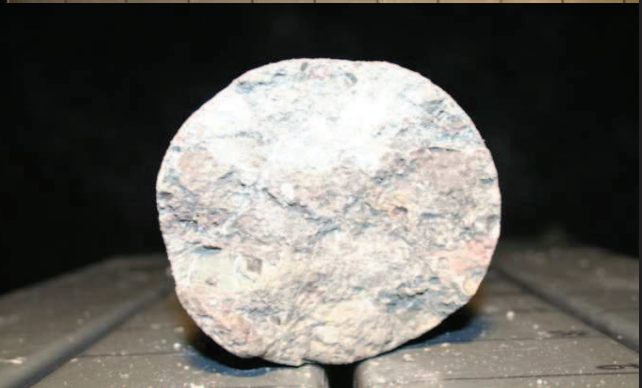
# Datenblatt Kernbericht GBS\_S16\_B1

Seegrotte

16.11.2011

Station: **S16**

Nr. Bohrkern: **B1**



Schichtung nicht erkennbar,  
tonreiches und konglomeratartiges Haselgebirge mit Rot- und Graugipseinschlüssen,  
rote Gipslinse (s. Ansicht 4 und 7)



# Datenblatt Kernbericht GBS\_S16\_B2

Seegrotte

16.11.2011

Station: **S16**

Nr. Bohrkern: **B2**



Schichtung in Bohrrichtung,  
Verwitterungserscheinungen in den ersten 10 cm,  
tonreiches Haselgebirge mit kleinen Gipsschichten und -einschlüssen,  
Graugipsschicht entlang des Bohrkerns





# Datenblatt Kernbericht GBS\_S16\_B3

Seegrotte

16.11.2011

Station: **S16**

Nr. Bohrkern: **B3**



Schichtung nicht erkennbar,  
tonreiches und konglomeratartiges Haselgebirge mit feinen Gipsadern und div. Einschlüssen

# Datenblatt Kernbericht GBS\_S16\_B4

Seegrotte

16.11.2011

Station: **S16**

Nr. Bohrkern: **B4**



Schichtung nicht erkennbar,  
tonreiches und konglomeratartiges Haselgebirge mit feinen Gipsadern und div. Einschlüssen

# Datenblatt Bohrbericht GBS\_S18

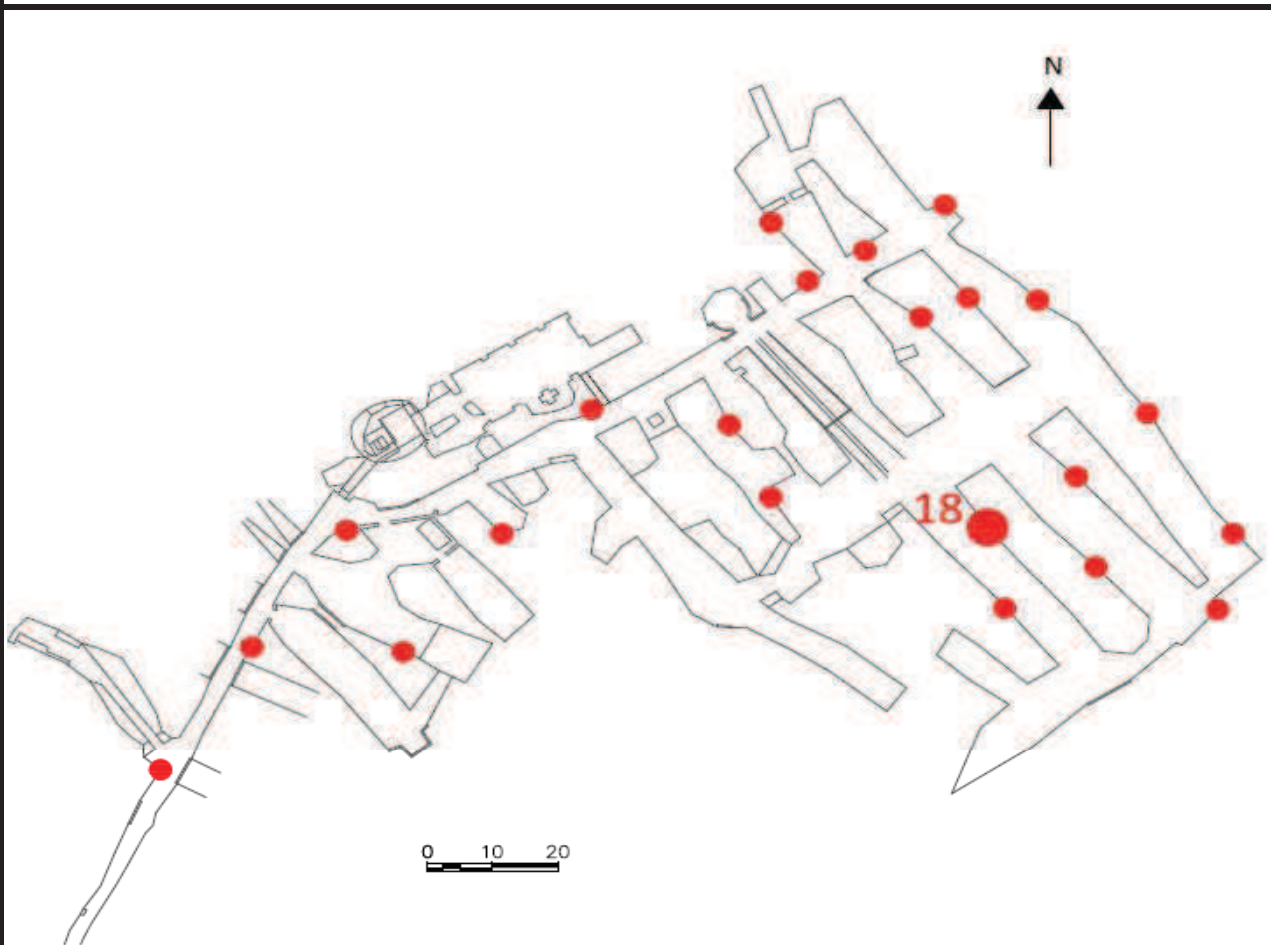
Seegrotte

15.11.2011

11:41 - 12:36

Station: **S18**

Nr. Bohrkerne: **B1 / B2 / B3 / B4**



## Bemerkungen:

- B1**      ersten 5 cm sehr toniges Material,  
der Rest kompakter,  
Kern 1 x gebrochen
- B2**      siehe B1,  
Kern 1 x gebrochen
- B3**      Bohrkern kürzer da an einem  
kleinen Vorsprung angesetzt,  
ersten 15 cm sehr weiches Material,  
2 Teile in der Bohrkronen verkeilt,  
Kern mehrmals gebrochen
- B4**      schräg Angesetzt,  
trotz Schichteinfall durch das  
Bohrloch ist der Kern nicht  
gebrochen



# Datenblatt Kernbericht GBS\_S18\_B1

Seegrotte

15.11.2011

Station: **S18**

Nr. Bohrkern: **B1**



Schichtung nicht erkennbar,  
starke Verwitterungserscheinungen in den ersten 5 cm,  
konglomeratartiges und tonreiches Haselgebirge mit wenigen roten Gips-linsen (D = 5 cm),



# Datenblatt Kernbericht GBS\_S18\_B2

Seegrotte

15.11.2011

Station: **S18**

Nr. Bohrkern: **B2**



Schichtung nicht erkennbar,  
Verwitterungserscheinungen in den ersten 3 cm,  
konglomeratartiges Haselgebirge, in der Tiefe dolomitartig,  
roter und grauer Gipseinschluss über die ganze Kernlänge (s. Ansicht 2, 3 und 4)



# Datenblatt Kernbericht GBS\_S18\_B3

Seegrotte

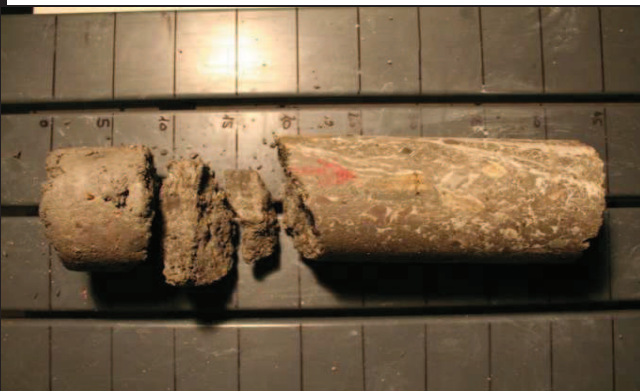
15.11.2011

Station: **S18**

Nr. Bohrkern: **B3**



Schichtung in Bohrrichtung,  
starke Verwitterungserscheinungen in den ersten 15 cm,  
feine rote und graue Gipsadern entlang des Kerns



# Datenblatt Kernbericht GBS\_S18\_B4

Seegrotte

15.11.2011

Station: **S18**

Nr. Bohrkern: **B4**



Schichtung in Bohrrichtung,  
Verwitterungserscheinungen in den ersten 5 cm,  
konglomeratartiger Aufbau, weisse Gipslinse auf der Unterseite (s. Ansicht 3 und 4),  
graue Gipsschicht entlang des Kerns - ca. 5 cm mächtig (s. Ansicht 4)

# Datenblatt Bohrbericht GBS\_S19

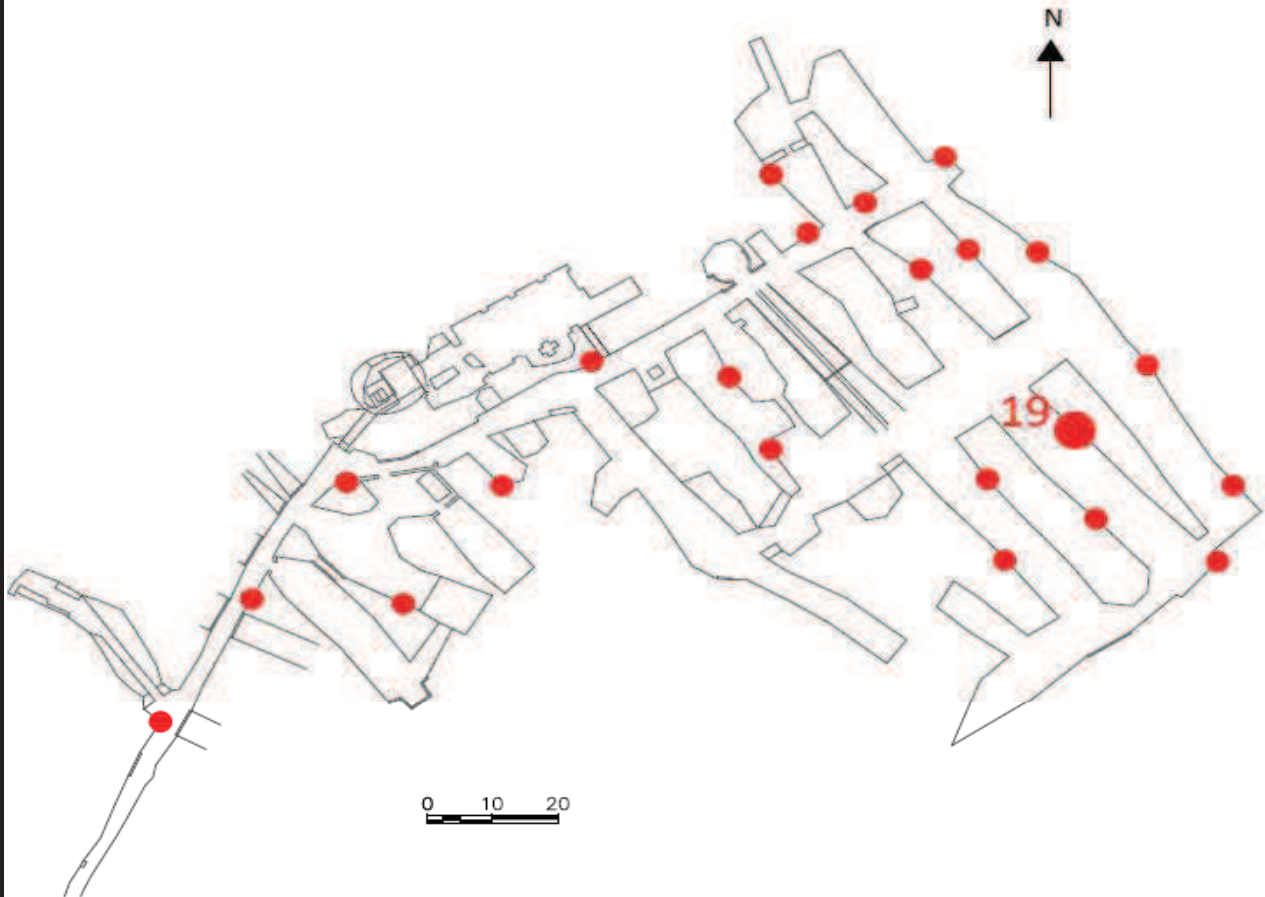
Seegrotte

15.11.2011

13:44 - 14:42

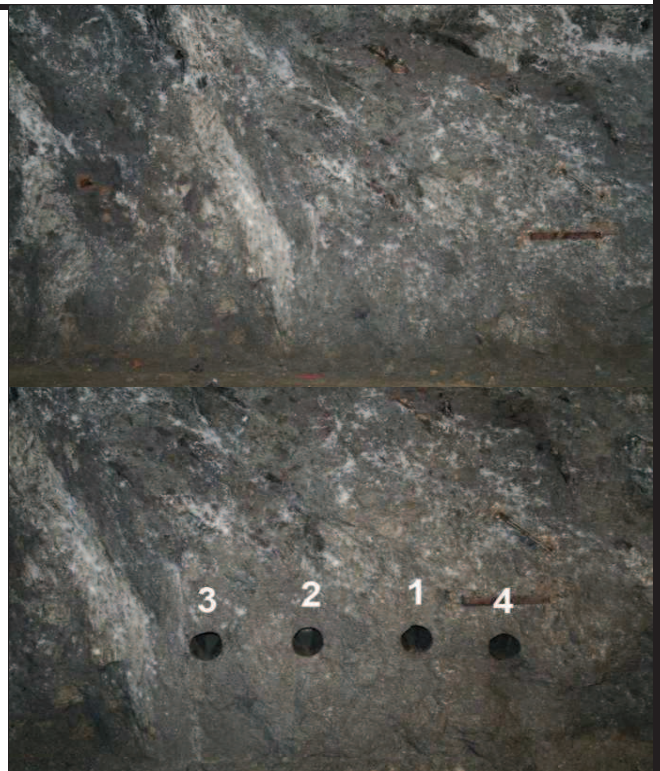
Station: **S19**

Nr. Bohrkerne: **B1 / B2 / B3 / B4**



## Bemerkungen:

- B1** dünnflüssiges gräuliches Spülwasser, Kern ist vollständig
- B2** dickflüssiges Spülwasser, Kern ist vollständig
- B3** dünnflüssiges Spülwasser, Kern ist vollständig
- B4** Bohrung nach rechts verlegt da eine überhängende Platte mit sichtbarem Riss eine Gefährdung darstellte, Kern 1 x gebrochen





# Datenblatt Kernbericht GBS\_S19\_B1

Seegrotte

15.11.2011

Station: **S19**

Nr. Bohrkern: **B1**



Schichtung in Bohrrichtung erkennbar,  
Verwitterungserscheinungen in den ersten 10 cm,  
gipsreiches Haselgebirge, im hinteren Teil des Bohrkerns großer Gipseinschluss mit 7x20 cm,  
sonst tonhaltig (s. Ansicht 4)

# Datenblatt Kernbericht GBS\_S19\_B2

Seegrotte

15.11.2011

Station: **S19**

Nr. Bohrkern: **B2**



Schichtung nicht erkennbar,  
feine Gipsschichten erkennbar (s. Ansicht 6)

# Datenblatt Kernbericht GBS\_S19\_B3

Seegrotte

15.11.2011

Station: **S19**

Nr. Bohrkern: **B3**



Schichtung nicht erkennbar,  
Verwitterungserscheinungen in den ersten 10 cm,  
stark tonreiches Haselgebirge, konglomeratartiger Aufbau mit größeren Einschlüssen

# Datenblatt Kernbericht GBS\_S19\_B4

Seegrotte

15.11.2011

Station: **S19**

Nr. Bohrkern: **B4**



Schichtung in Bohrrichtung erkennbar,  
Verwitterungserscheinungen in den ersten 10 cm -> Bruch,  
konglomeratartiges Haselgebirge, kompakt, wenige Gipseinschlüsse



# Datenblatt Bohrbericht GBS\_S20

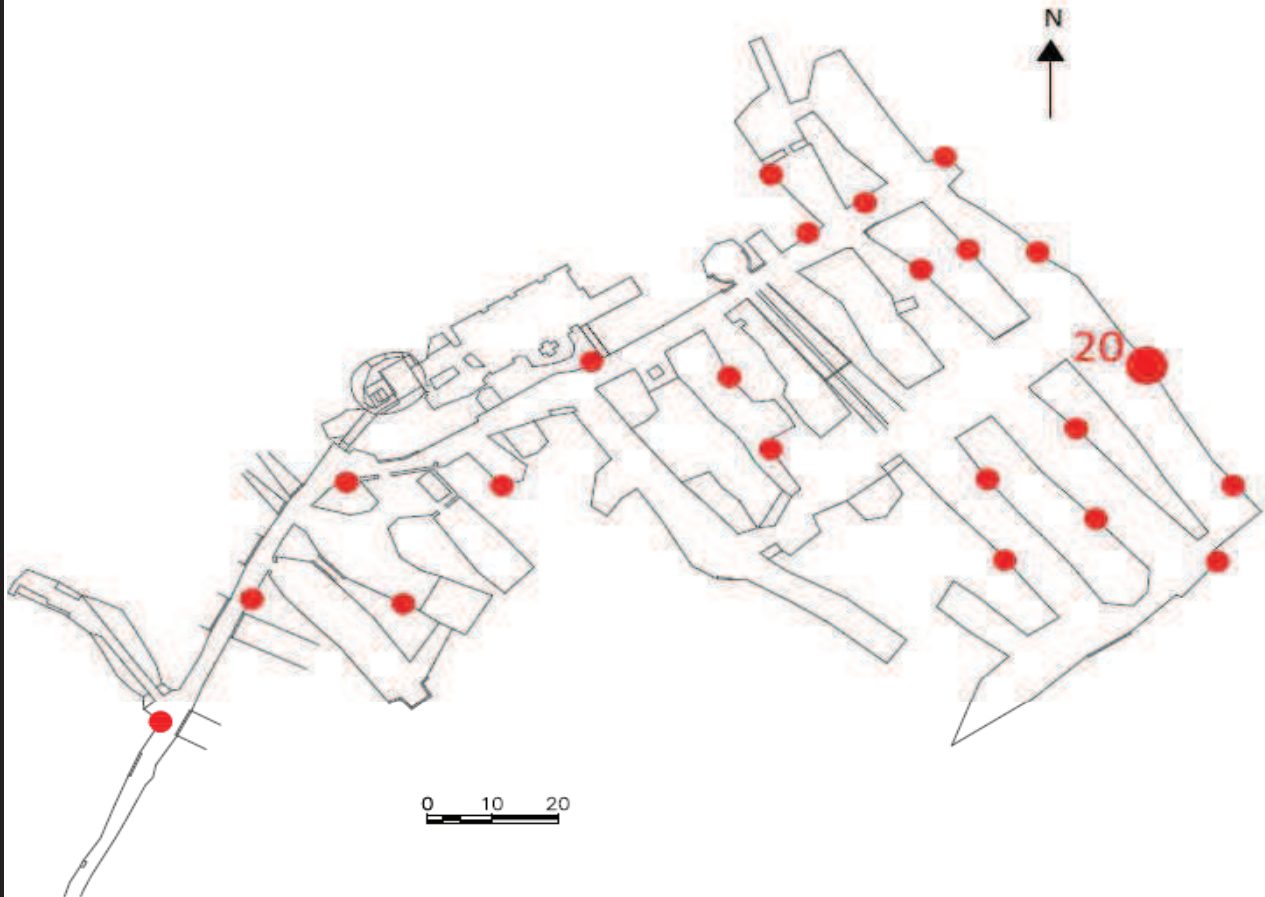
Seegrotte

16.11.2011

10:41 - 11:30

Station: **S20**

Nr. Bohrkerne: **B1 / B2 / B3 / B4**



## Bemerkungen:

- B1** anfangs dünnflüssiges Spülwasser, nach Hälfte dickflüssig, stark tonreich und lehmhaltig, Kern 1 x gebrochen
- B2** dünnflüssiges Spülwasser, kompakter als B1, Kern 2 x gebrochen
- B3** siehe B2, Kern ist vollständig
- B4** siehe B2, Kern ist vollständig



# Datenblatt Kernbericht GBS\_S20\_B1

Seegrotte

16.11.2011

Station: **S20**

Nr. Bohrkern: **B1**



Schichtung nicht erkennbar,  
stark tonreiches Haselgebirge, vereinzelt rote und weisse Gipslinsen (s. Ansicht 3 und 8)



# Datenblatt Kernbericht GBS\_S20\_B2

Seegrotte

16.11.2011

Station: **S20**

Nr. Bohrkern: **B2**



Schichtung in Bohrrichtung,  
bis zur Hälfte des Bohrkerns mit einer 4 cm breiten Graugipsschicht durchzogen,  
feine Gipsschichten und -linsen erkennbar



# Datenblatt Kernbericht GBS\_S20\_B3

Seegrotte

16.11.2011

Station: **S20**

Nr. Bohrkern: **B3**



Schichtung nicht erkennbar,  
tonreiches und konglomeratartiges Haselgebirge mit wenigen kleinen roten Gipseinschlüssen



# Datenblatt Kernbericht GBS\_S20\_B4

Seegrotte

16.11.2011

Station: **S20**

Nr. Bohrkern: **B4**



Schichtung in Bohrrichtung,  
gipsreiches Haselgebirge durchzogen mit Rot- und Graugips

# Datenblatt Bohrbericht GBS\_S22

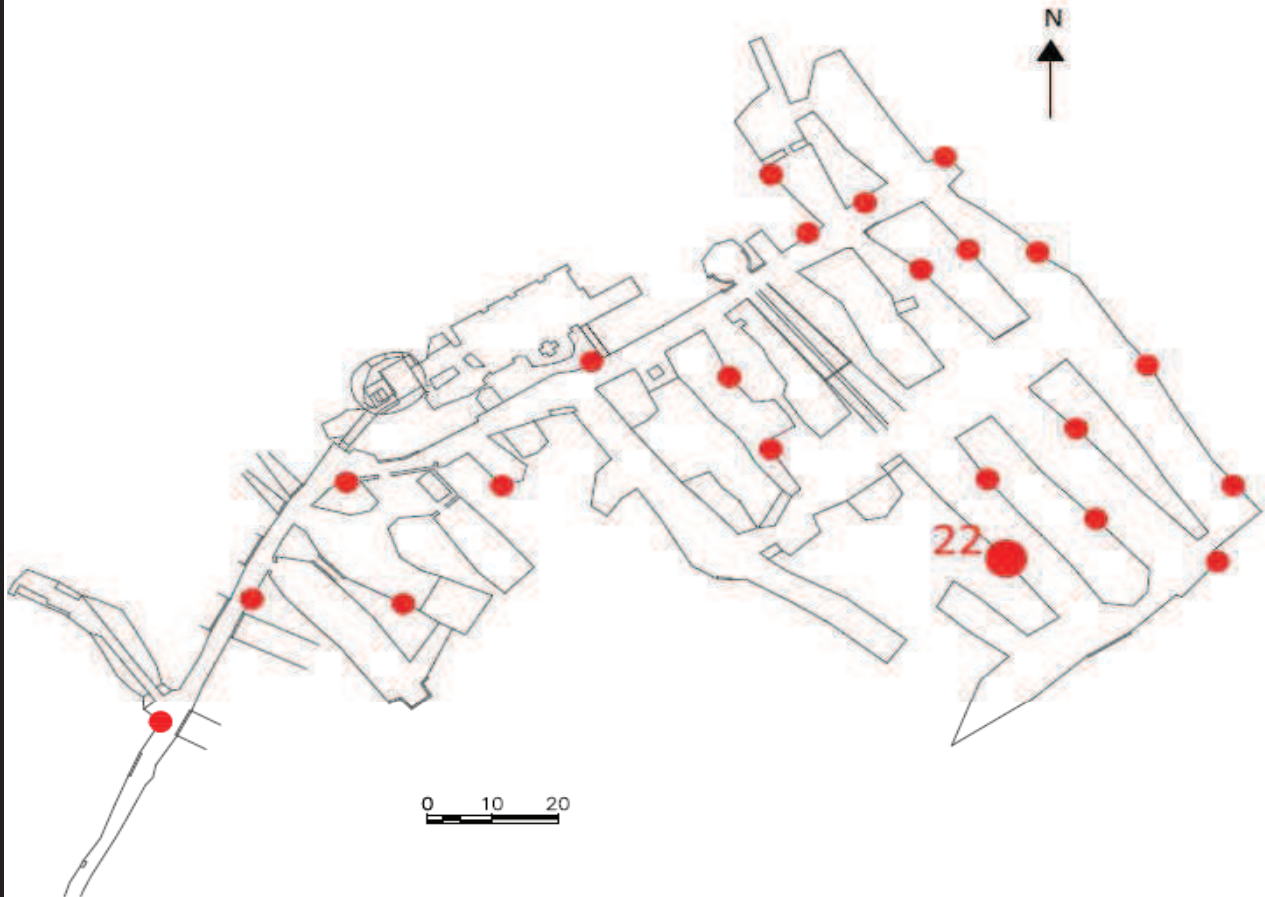
Seegrotte

15.11.2011

10:02 - 11:32

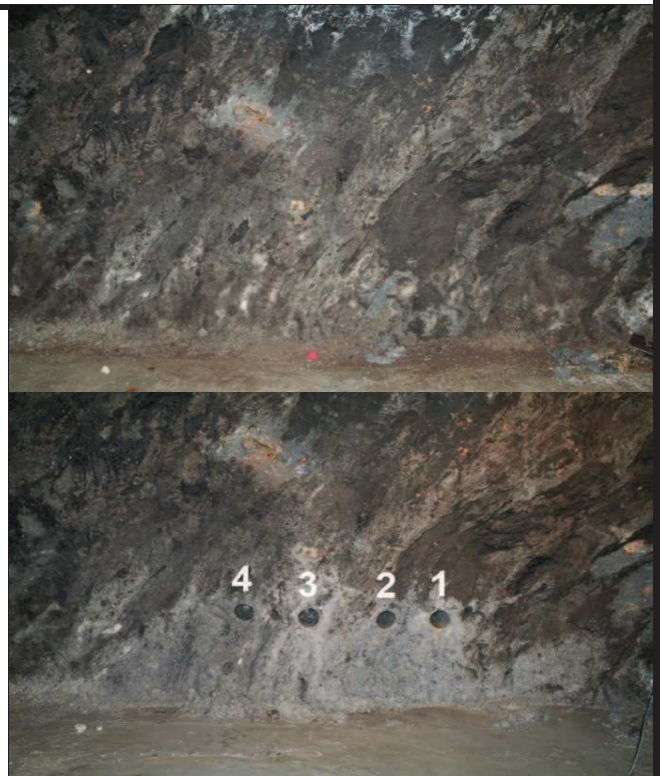
Station: **S22**

Nr. Bohrkerne: **B1 / B2 / B3 / B4**



## Bemerkungen:

- B1** ersten 15 cm weich (tonig),  
restlicher Kern kompakt (1 Teil),  
Kern mehrmals gebrochen
- B2** kompakter als B1,  
Bohrung genau in einfallender  
Schichtung,  
Kern 1 x gebrochen
- B3** ersten 5 cm stark tonhaltig,  
dadurch verklebt die Krone,  
Kern 1 x gebrochen
- B4** kompakter als Bohrungen zuvor,  
Kern 1 x gebrochen



# Datenblatt Kernbericht GBS\_S22\_B1

Seegrotte

15.11.2011

Station: **S22**

Nr. Bohrkern: **B1**



Schichtung auf Bohrrichtung,  
starke Verwitterungserscheinungen in den ersten 15 cm,  
stark tonhältiges Haselgebirge mit Gipslinse im hinteren Bereich (s. Ansicht 2)



# Datenblatt Kernbericht GBS\_S22\_B2

Seegrotte

15.11.2011

Station: **S22**

Nr. Bohrkern: **B2**



Schichtung nicht erkennbar,  
konglomeratartiges kompaktes Haselgebirge



# Datenblatt Kernbericht GBS\_S22\_B3

Seegrotte

15.11.2011

Station: **S22**

Nr. Bohrkern: **B3**



Schichtung nicht erkennbar,  
starke Verwitterungserscheinungen in den ersten 5 cm,  
im hinteren Bereich grauer Gipseinschluss erkennbar



# Datenblatt Kernbericht GBS\_S22\_B4

Seegrotte

15.11.2011

Station: **S22**

Nr. Bohrkern: **B4**



Schichtung nicht erkennbar,  
konglomeratartiger Aufbau mit einer Gipsschicht (4 cm mächtig) durchzogen (s. Ansicht 1 und 7),  
rote Gipseinschlüsse



# Datenblatt Bohrbericht GBS\_S23

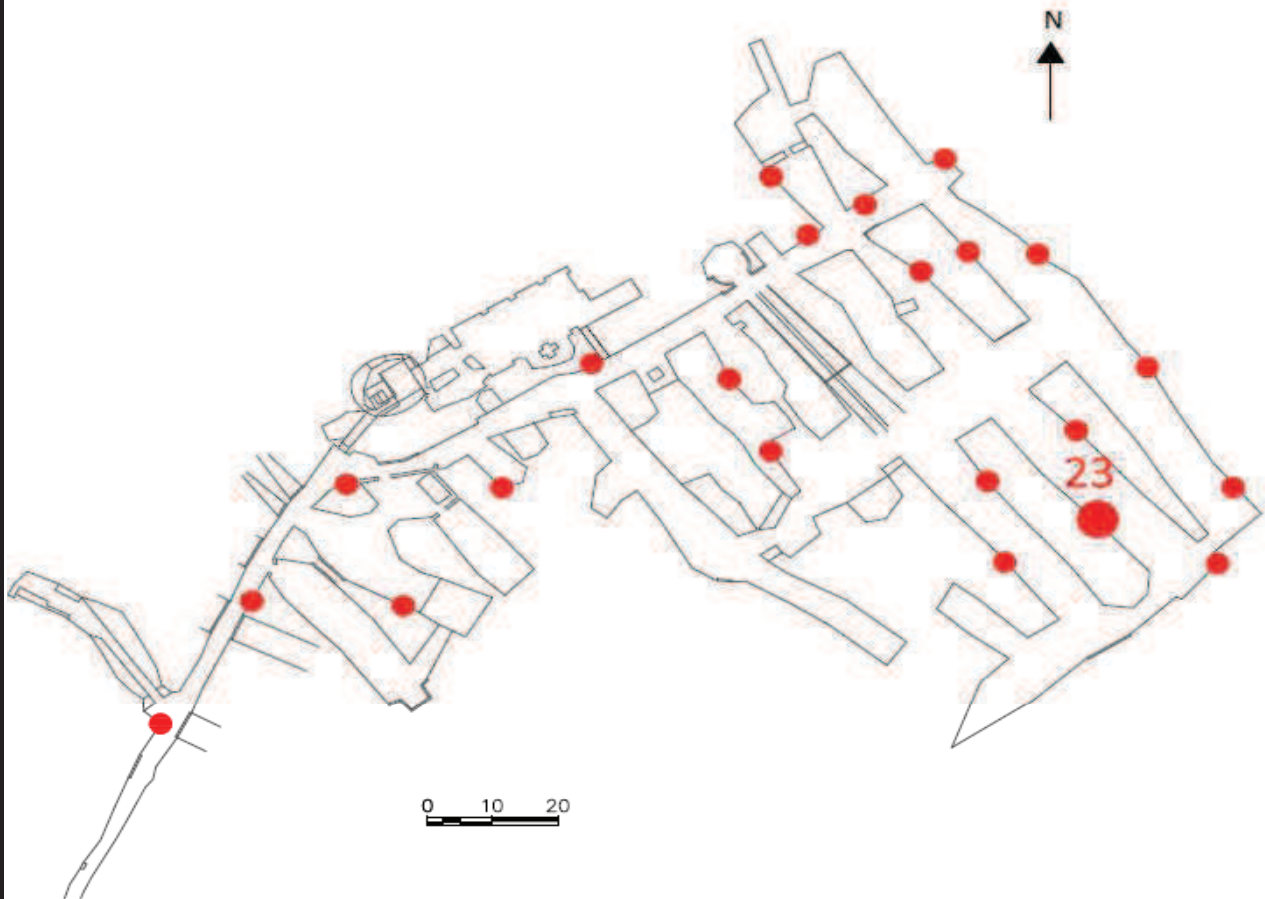
Seegrotte

15.11.2011

12:42 - 13:41

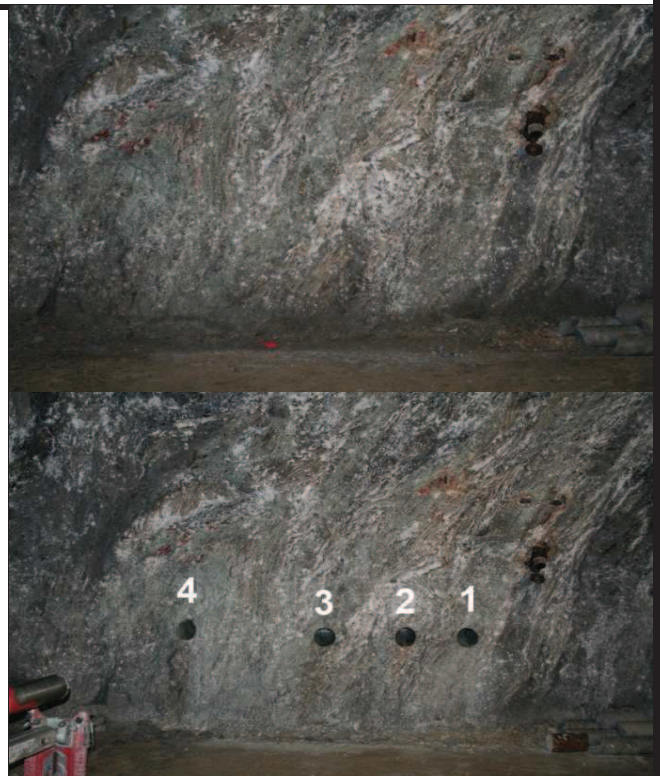
Station: **S23**

Nr. Bohrkerne: **B1 / B2 / B3 / B4**



## Bemerkungen:

- B1** kompakt,  
dünnflüssiges Spülwasser,  
Kern 1 x gebrochen
- B2** siehe B1,  
Kern ist vollständig
- B3** siehe B1,  
Kern ist vollständig
- B4** Spülwasser in den ersten 10 cm  
dickflüssig,  
gegen Ende starke Vibrationen  
am Bohrgerät,  
Kern ist vollständig



# Datenblatt Kernbericht GBS\_S23\_B1

Seegrotte

15.11.2011

Station: **S23**

Nr. Bohrkern: **B1**



Schichtung in Bohrrichtung,  
rote Gipsschicht durch die Bohrkernmitte (s. Ansicht 1 und 6),  
konglomeratartiger Aufbau mit mehreren Gipseinschlüssen





# Datenblatt Kernbericht GBS\_S23\_B2

Seegrotte

15.11.2011

Station: **S23**

Nr. Bohrkern: **B2**



Schichtung in Bohrrichtung,  
gipsreiches und kompaktes Haselgebirge, Gipseinschlüsse und -adern erkennbar

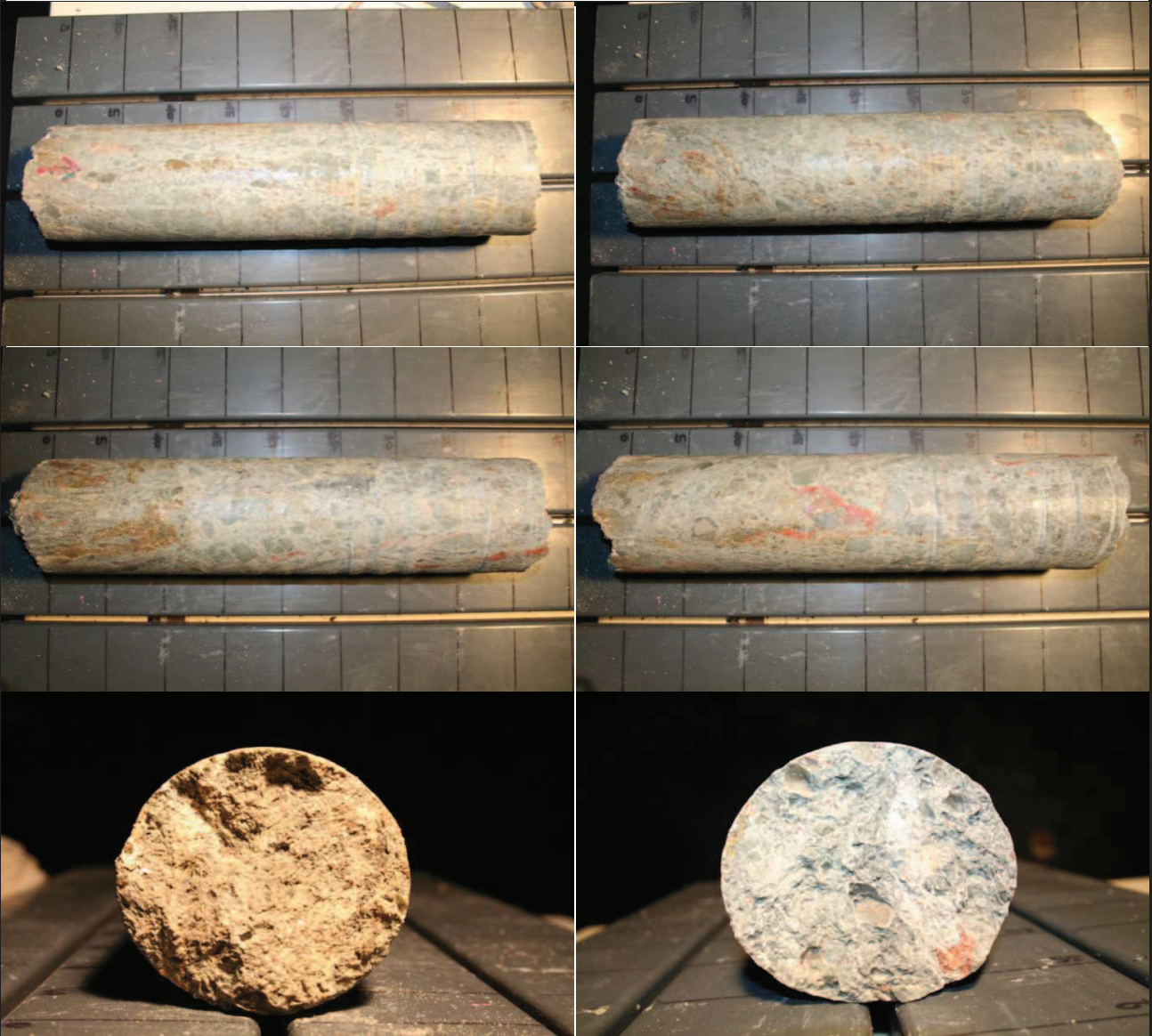
# Datenblatt Kernbericht GBS\_S23\_B3

Seegrotte

15.11.2011

Station: **S23**

Nr. Bohrkern: **B3**



Schichtung in Bohrrichtung,  
konglomeratartiges und kompaktes Haselgebirge mit roten Gipseinschlüssen (s. Ansicht 4 und 7)



# Datenblatt Kernbericht GBS\_S23\_B4

Seegrotte

15.11.2011

Station: **S23**

Nr. Bohrkern: **B4**



Schichtung in Bohrrichtung,  
gipsreiches Haselgebirge, einige rote Gipseinschlüsse

# Datenblatt Bohrbericht GBS\_S24

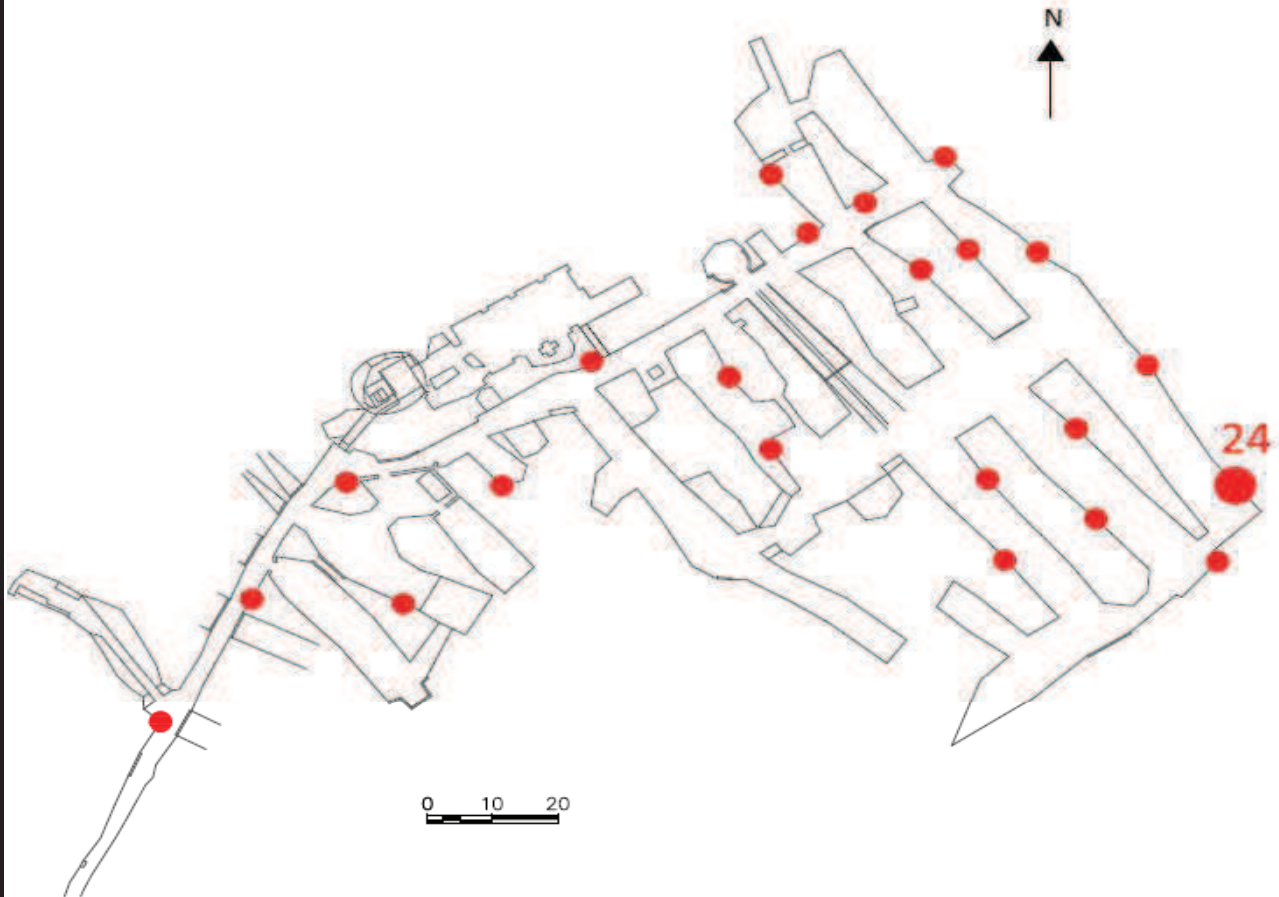
Seegrotte

15.11.2011 / 16.11.2011

14:54 - 15:30 / 09:00 - 09:34

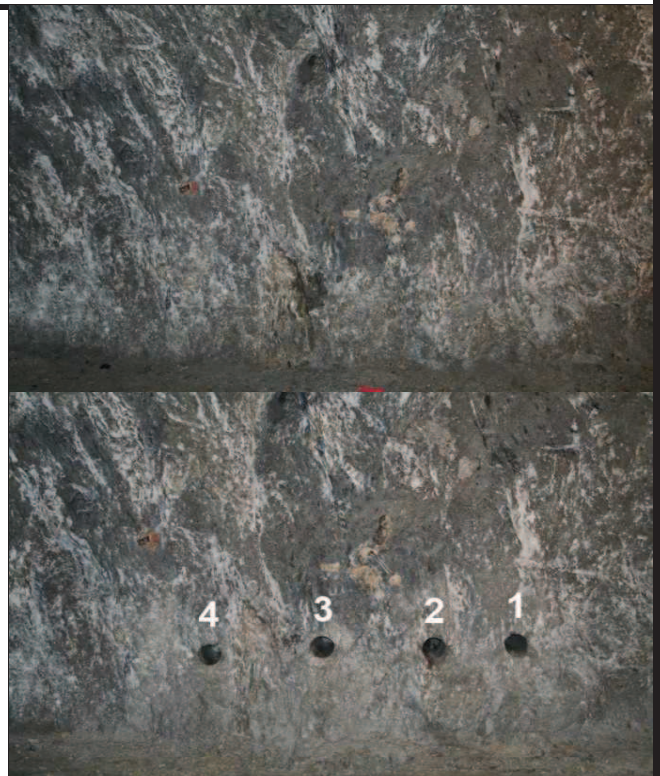
Station: **S24**

Nr. Bohrkerne: **B1 / B2 / B3 / B4**



## Bemerkungen:

- B1** anfangs kaum Bohrwiderstand und dickflüssiges Spülwasser, ab der Hälfte mehr Bohrwiderstand und dünnflüssiges Spülwasser, Kern vollständig
- B2** siehe B1, starke Vibrationen am Bohrgerät, Teil vom Kern steckt in der Krone, Kern mehrmals gebrochen
- B3** siehe B1, Kern 1 x gebrochen
- B4** siehe B1, Kern 2 x gebrochen



# Datenblatt Kernbericht GBS\_S24\_B1

Seegrotte

15.11.2011

Station: **S24**

Nr. Bohrkern: **B1**



Schichtung in Bohrrichtung,  
keilartiger Gipseinschluss (s. Ansicht 3 und 7),  
Kern mit feinen Gipsadern durchzogen, tonhältiges Haselgebirge



# Datenblatt Kernbericht GBS\_S24\_B2

Seegrotte

15.11.2011

Station: S24

Nr. Bohrkern: B2



Schichtung in Bohrrichtung,  
Bohrkern zur Hälfte tonhändig und konglomeratartig, andere Hälfte sehr gipshältig (s. Ansicht 6)  
Bohrkern kompakt



# Datenblatt Kernbericht GBS\_S24\_B3

Seegrotte

16.11.2011

Station: **S24**

Nr. Bohrkern: **B3**



Schichtung nicht erkennbar,  
Verwitterungserscheinungen in den ersten 10 cm,  
stark tonreiches Haselgebirge, mit zunehmender Tiefe kompakter

# Datenblatt Kernbericht GBS\_S24\_B4

Seegrotte

16.11.2011

Station: **S24**

Nr. Bohrkern: **B4**



Schichtung auf Bohrrichtung -> Bruch,  
Verwitterungserscheinungen in den ersten 15 cm,  
tonreiches und konglomeratartiges Haselgebirge





# Datenblatt Bohrbericht GBS\_S25

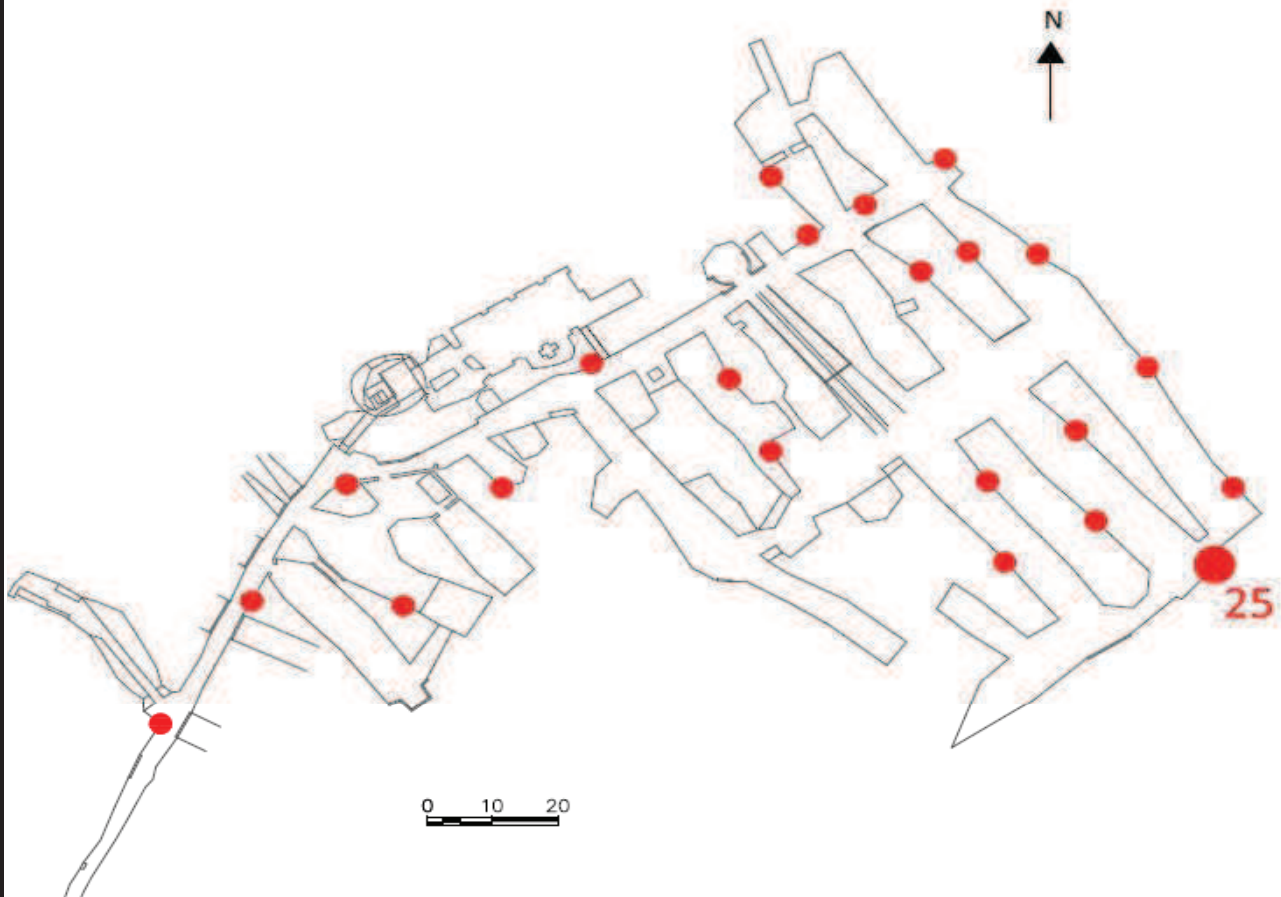
Seegrotte

16.11.2011

09:36 - 10:32

Station: **S25**

Nr. Bohrkerne: **B1 / B2**



## Bemerkungen:

- B1** hoher Bohrwiderstand, während Bohrvorgang verschob sich die Haltevorrichtung, Kern 1 x gebrochen
- B2** durchgehend hoher Bohrwiderstand, dünnflüssiges rötliches Spülwasser, Kern 1 x gebrochen, zweiter Teil lässt sich nicht aus Bohrloch entfernen

Versuch einer dritten Bohrung. Aber wegen starken verziehen der Bohrkronen nach links unten wurde der Vorgang abgebrochen. Aufgrund der geringen Standfestigkeit der rechten Seitenwand wurden nur 2 Bohrungen durchgeführt



# Datenblatt Kernbericht GBS\_S25\_B1

Seegrotte

16.11.2011

Station: S25

Nr. Bohrkern: B1



Schichtung in Bohrrichtung,  
stark gipshältiges Haselgebirge mit Rot- und Graugips (s. Ansicht 1, 2, 7 und 8)  
dazwischen tonhältig und konglomeratartig



# Datenblatt Kernbericht GBS\_S25\_B2

Seegrotte

16.11.2011

Station: S25

Nr. Bohrkern: B2



Schichtung in Bohrrichtung,  
stark gipsreiches Haselgebirge mit Weiss- und Graugips,  
großer roter Keileinschnitt, Gesteinsart nicht erkennbar (s. Ansicht 2 und 7)

